

**T.C.
GÜRGENTEPE KAYMAKAMLIĐI
İLÇE MİLLİ EĐİTİM MÜDÜRLÜĐÜ**



**2024 – 2028
STRATEJİK PLANI**

**MART 2024
ORDU**



Eğitimidir ki, bir milleti ya özgür, bağımsız, şanlı, yüksek bir topluluk halinde yaşatır; ya da esaret ve sefaletle terk eder.

K. Atatürk

İSTİKLAL MARŞI

Korkma, sönmez bu şafaklarda yüzen al sancak;
Sönmeden yurdumun üstünde tüten en son ocak.
O benim milletimin yıldızıdır, parlayacak;
O benimdir, o benim milletimindir ancak.

Çatma, kurban olayım, çehreni ey nazlı hilal!
Kahraman ırkıma bir gül. Ne bu şiddet, bu celal?
Sana olmaz dökülen kanlarımız sonra helal;
Hakkıdır, Hakk'a tapan, milletimin istiklal.

Ben ezelden beridir hür yaşadım, hür yaşarım.
Hangi çılgın bana zincir vuracakmış? Şaşarım!
Kükremiş sel gibiyim: Bendimi çiğner, aşarım;
Yırtarım dağları, enginlere sığmam taşarım.

Garb'ın ufakını sarmışsa çelik zırhlı duvar;
Benim iman dolu göğsüm gibi serhaddim var.
Ulusun, korkma! Nasıl böyle bir imanı boğar,
"Medeniyet!" dediğin tek dişi kalmış canavar?

Arkadaş! Yurduma alçakları uğratma sakın;
Siper et gövdeni, dursun bu hayasızca akın.
Doğacaktır sana va'dettiği günler Hakk'ın...
Kim bilir, belki yarın, belki yarından da yakın.

Bastığın yerleri "toprak!" diyerek geçme, tanı!
Düşün altındaki binlerce kefensiz yatanı.
Sen şehid oğlusun, incitme, yazıktır, atanı:
Verme, dünyaları alsan da, bu cennet vatanı.

Kim bu cennet vatanın uğruna olmaz ki feda?
Şüheda fışkıracak toprağı sıksan, şüheda!
Canı, cananı, bütün varımı alsın da Huda,
Etmesin tek vatanımdan beni dünyada cüda.

Ruhumun senden İlahi şudur ancak emeli.
Değmesin ma'bedimin göğsüne na-mahrem eli.
Bu ezanlar ki şehadetleri dinin temeli
Ebedi, yurdumun üstünde benim inlemeli.

O zaman vecd ile bin secde eder varsa taşım;
Her cerihamda, İlahi, boşanıp kanlı yaşım,
Fışkırır ruh-i mücerred gibi yerden na'şım!
O zaman yükselerek Arş'a değer, belki, başım.

Dalgaları sen de şafaklar gibi ey şanlı hilal!
Olsun artık dökülen kanlarımın hepsi helal.
Ebediyyen sana yok, ırkıma yok izmihlal:
Hakkıdır, hür yaşamış, bayrağımın hürriyet;
Hakkıdır, Hakk'a tapan, milletimin istiklal.

Mehmet Akif ERSOY



Kamu kuruluşlarının kapasitelerinin artırılması, bütçe hazırlama ve uygulama süreçlerinde mali disiplinin sağlanması, kaynakların belirlenen önceliklere göre dağıtılması, bu kaynakların etkin kullanılıp kullanılmadığının izlenmesi ve bunun üzerine kurulu bir hesap verme sorumluluğunun geliştirilmesi büyük önem arz etmektedir. Stratejik planlamanın ortaya çıkışı da bu felsefeden hareketle olmuştur. Her kurum kendi "vizyonunu" ve "misyonu" belirlemek durumunda kalmıştır. Ayrıca nitelikli ve kaliteli işgücü yetiştirmek, çağın gelişmelerini yakalamak kurumlar ve organizasyonlar için olmazsa olmaz hedefler haline gelmiştir.

İlçe Milli Eğitim Müdürlüğümüzün 2024-2028 Stratejik Planında, sunulan durum analizi, misyon, vizyon ve belirlenen ilkeler, Eğitim öğretim Hizmetleri, tahmini kaynak, maliyet ve bütçe değerleri ortaya konulmaya çalışılmıştır. Stratejik Planlama karmaşık ve dinamik hale gelen dünyamızda değişim için bir yol haritası özelliği taşır. Stratejide sonuç alabilmek için geniş bir bakış açısıyla kurumların iç ve dış paydaşları kendilerinden beklenen yükümlülükleri büyük bir özveri ile yerine getirmeleri gerekmektedir.

Bir olgu olarak değişme, tüm kurumlarda olduğu gibi eğitim kurumlarında da; amaç, yapı ve davranış gibi özelliklerin uzun dönemde etkisiz hâle gelmesine ve çevreye uyumunda güçlüklerle karşılaşılmasına yol açmaktadır. Bu nedenle, eğitim kurumlarının gelişmeleri, çevreye uyum sağlamaları ve çevreyi değişime hazırlayabilmeleri; yenilik yapmalarını, açık ve dışa dönük stratejiler geliştirmelerini zorunlu hâle getirmektedir.

Cumhuriyetimizin kurucusu Mustafa Kemal Atatürk'ün "her hangi bir amaca ulaşmakla yetinmeyeceğiz, durmadan, daha ileriye varmak için çalışacağız. Var oluş nedenini bilmeyenler, okyanusta amaçsız ve gayesiz dolaşan bir sandal gibidir, dalgaların sürüklediği yöne göre hareket eder." ifadesi stratejik planlamanın kurumlar için ne kadar önemli olduğunu bir kez daha ortaya koymaktadır.

Bu stratejik plan, eğitimi bir ekosistem olarak gören ve sistemin bütün alt bileşenlerini eş zamanlı tasarlamayı hedefleyen bir gerçekliğe dönüşmelidir. Ayrıca çağın ve geleceğin becerileriyle donanmış, nitelikli, bilime sevdalı, kültüre meraklı, sanatın ve sporun ince ayarından geçmiş insanlar yetiştirmeye vesile olsun.

Buket YEŞİLGÜL
Kaymakam



21. yüzyılda hayatın her alanında çok hızlı bir deęişim yaşamaktayız. Öyle ki, yeni bir bilgi ortaya çıkıp daha tüm dünyaya yayılmadan hemen akabinde aksi ya da daha üst bir bilgi ortaya çıkmaktadır. Bu deęişime ayak uydurabilmek, deęişimi yakalayabilmek, hatta deęişimi bizzat yaratmak eğitimciler olarak en başta bizim görevimizdir.

Dünyamız bu bilgi-bilişim çağında küreselleşen küçük bir köy olmasına rağmen bazı ülkeler çağı, bazı ülkeler de ortaçağı yaşamaktadır. Hiç kuşkusuz etkileşim olmakla birlikte sürüye katılıp gelişim gibi bir durum söz konusu değildir. Hatta çoğu zaman, bizim gibi kıyıda köşede kalmamış bir ülke için, acımasız güç-rekabet yarışında bu durum ölümcül olabilmektedir. Millet olarak bizzat planlayıp çalışma yapmaktan başka çare yoktur. Planlama da nitelikli, veriye dayalı, misyonunu bilen ve vizyon sahibi, uygulanabilir olmalıdır.

Çocuk istediğimiz gibi değil, yetiştirdiğimiz gibi olacaktır. Devletler insanla yaşar, iyi nesiller yetiştiremez isek devletten ve milletten bahsedemeyiz.

İyice mekanize ve sanal hale gelmiş dünyamızda nesillerimizi; akıl ve kalp dengesini gözeterek, okuma alışkanlığı kazanmış-ömür boyu okuyan, sürekli öğrenmeye sevdalı, kendi medeniyetinin köklerinden beslenirken dünyaya açık, en önemlisi de ahlaklı olarak yetiştirmeliyiz.

2024 Eğitim Vizyonu göz önünde bulundurularak hazırladığımız 2024-2028 Stratejik Planımızda, her millete nasip olmayacak güçlü yanlarımıza dayanarak, insanın niteliksel gelişimini ve okuma kültürünü ön planda tutan bir eğitim seferberliğini başlatmış bulunuyoruz.

Stratejik Planın hazırlanmasında emeği geçen meslektaşlarımı kutluyor, yazılacak hikayede adı geçecek olan öğretmenlerimizi selamlıyorum...

Salih BAŐ
İlçe Milli Eğitim Müdürü

İÇİNDEKİLER

Kaymakamın Sunuşu.....	4
İlçe Milli Eğitim Müdürümüzün Sunuşu.....	6
İçindekiler.....	7
Tablolar ve Şekilleri.....	8
Kısaltmalar.....	9
İlçe Hizmet Birimleri Kısaltmaları.....	10
Tanımlar.....	11
Giriş ve Hazırlık Süreci.....	14
Stratejik Plan Hazırlık Süreci.....	15
Staratejik Plan Geliştirme Kurulu.....	16
Stratejik Plan Hazırlama Ekibi.....	16
Stratejik Planların Hazırlanmasında İzlenen Yöntem.....	17
Çalışma Takvimi.....	18
Durum Analizi.....	20
Kurumsal Tarihçe.....	20
Uygulanmakta olan Stratejik Planın Değerlendirilmesi.....	20
Mevzuat.....	21
Üst Politika Belgeleri Analizi.....	23
Faaliyet Alanları ile Ürün ve Hizmetlerin Belirlenmesi.....	24
Paydaş Analizi.....	25
Kuruluş İç Analizi ve Kurum Kültürü Analizi.....	26
Teşkilat Yapısı.....	27
İnsan Kaynakları.....	28
Teknolojik Kaynaklar.....	29
Mali Kaynaklar.....	30
PESTLE Analizi.....	31
GZFT Analizi.....	32
Kurum Sayıları.....	36
Personel Sayıları:.....	37
Okullaşma Oranı.....	38

Derslik ve Şube Sayısı.....	38
Geleceğe Yönelim.....	39
Misyon ve Vizyon.....	39
Temel Değerler.....	40
Amaç ve Hedeflere Ait Mimari.....	41
Amaç , Hedef,Gösterge ve Stratejiler.....	44
Amaç- 1.....	44
Amaç- 2.....	49
Amaç-3.....	53
Amaç-4,.....	59
Amaç-5.....	64
Maliyetlendirme.....	67
Bütçe Tablosu.....	68
Kaynak Tablosu.....	68
Maliyetlendirme Tablosu.....	70
İzleme ve Değerlendirme.....	71
Performans Göstergesi.....	73

Tablolar ve Şekiller

Tablo 1: Strateji Geliştirme Kurulu.....	16
Tablo 2: Strateji Geliştirme Ekibi.....	16
Tablo 3: Strateji Planlama Takvimi.....	18
Tablo 4:Üst Politika Belgeler.....	23
Tablo 5: Eğitim Düzeyi.....	25
Tablo 6: Kurum Sayıları.....	36
Tablo 7: Personel Sayısı.....	37
Tablo 8:Okullaşma Oranı.....	38
Tablo 9: Temel Değerlerimiz.....	40
Tablo 10: Bütçe Tablosu.....	68
Tablo 11: Kaynak Tablosu.....	68
Tablo 12: Maliyetlendirme Tablosu.....	70
Şekil 1: Stratejik Planların Hazırlanmasına İzlenecek Yöntem.....	17
Şekil 2: Paydaş Analizi.....	25
Şekil 3: Teşkilat yapısı.....	27
Şekil 4: İzleme ve Değerlendirme Süreci.....	72

KISALTMALAR

AB	Avrupa Birliđi
ABİDE	Akademik Becerilerin İzlenmesi Ve Deđerlendirilmesi
AR-GE	Arařtırma, Geliřtirme
ASO	Akřam Sanat Okulu
BİLSEM	Bilim ve Sanat Merkezi
CİMER	Cumhurbaşkanlıđı İletişim Merkezi
DYS	Doküman Yönetim Sistemi
EBA	Eđitim Biliřim Ađı
FATİH	Fırsatları Artırma ve Teknolojiyi İyileřtirme Hareketi
GZFT	Güçlü, Zayıf, Fırsat, Tehdit
IPA	Instrument for Pre-Accession Assistance (Katılım Öncesi Mali Yardım Aracı)
İBBS	Türkiye İstatistiki Bölge Birimleri Sınıflandırması
İHL	İmam-Hatip Lisesi
MEB	Millî Eđitim Bakanlığı
MEBBİS	Millî Eđitim Bakanlığı Biliřim Sistemleri
MEİS	Millî Eđitim Bakanlığı İstatistik Sistemleri
MEM	Millî Eđitim Müdürlüğü
MTE	Mesleki ve Teknik Eđitim
MTSK	Motorlu Tařıt Sürücöleri Kursu
ÖSYM	Ölçme, Seçme ve Yerleřtirme Merkezi
PESTLE	Politik, Ekonomik, Sosyolojik, Teknolojik, Yasal ve Ekolojik Analiz
PDR	Psikolojik Danıřmanlık ve Rehberlik
PISA	Programme for International Student Assesment (Uluslararası Öđrenci Deđerlendirme Programı)
RAM	Rehberlik ve Arařtırma Merkezi
STK	Sivil Toplum Kuruluřları
TÜBİTAK	Türkiye Bilimsel ve Teknolojik Arařtırma Kurulu
TÜİK	Türkiye İstatistik Kurumu
TYÇ	Türkiye Yeterlilikler Çerçevesi
YDS	Yabancı Dil Sınavı

GÜRGENTEPE İLÇE MİLLÎ EĞİTİM MÜDÜRLÜĞÜ HİZMET BİRİMLERİ KISALTMALARI

BIETHB	Bilgi İşlem Ve Eğitim Teknolojileri Hizmetleri Bürosu
DHB	Destek Hizmetleri Bürosu
DÖHB	Din Öğretimi Hizmetleri Bürosu
HBÖHB	Hayat Boyu Öğrenme Hizmetleri Bürosu
İEHB	İnşaat Ve Emlak Hizmetleri Bürosu
İKHB	İnsan Kaynakları Hizmetleri Bürosu
İSGHB	İşyeri Sağlık Ve Güvenlik Hizmetleri Bürosu
MTEHB	Mesleki Ve Teknik Eğitim Hizmetleri Bürosu
OHB	Ortaöğretim Hizmetleri Bürosu
ÖB	Özel Büro
ÖDSHB	Ölçme Değerlendirme Ve Sınav Hizmetleri Bürosu
ÖERHB	Özel Eğitim Ve Rehberlik Hizmetleri Bürosu
ÖÖKHB	Özel Öğretim Kurumları Hizmetleri Bürosu
SGHB	Strateji Geliştirme Hizmetleri Bürosu
TEHB	Temel Eğitim Hizmetleri Bürosu
YÖYEHB	Yüksek Öğretim Ve Yurtdışı Eğitim Hizmetleri Bürosu

TANIMLAR

Eylem Planı: İdarenin stratejik planının uygulanmasına yönelik faaliyetleri, bu faaliyetlerden sorumlu ve ilgili birimler ile bu faaliyetlerin başlangıç ve bitiş tarihlerini içeren plandır.

Faaliyet: Belirli bir amaca ve hedefe yönelen, başlı başına bir bütünlük oluşturan, yönetilebilir ve maliyetlendirilebilir üretim veyahizmetlerdir.

Hazırlık Programı: Stratejik plan hazırlık sürecinin aşamalarını, bu aşamalarda gerçekleştirilecek faaliyetleri, bu aşama ve faaliyetlerin tamamlanacağı tarihleri gösteren zaman çizelgesini, bu faaliyetlerden sorumlu birim ve kişiler ile stratejik planlama ekibi üyelerinin isimlerini içeren ve stratejik planlama ekibi tarafından oluşturulan programdır.

Performans Göstergesi: Stratejik planda hedeflerin ölçülebilirliğini miktar ve zaman boyutuyla ifade eden araçlardır.

Strateji Geliştirme Kurulu: Üst yöneticinin başkanlığında üst yönetici yardımcıları, idarenin harcama yetkilileri ile ihtiyaç duyması halinde üst yöneticinin görevlendireceği diğer kişilerden oluşan kuruldur.

Stratejik Plan Değerlendirme Raporu: İzleme tabloları ile değerlendirme sorularının cevaplarını içeren ve her yıl şubat ayının sonuna kadar hazırlanan rapordur.

Stratejik Plan Genelgesi: Stratejik plan hazırlık çalışmalarını başlatan, Strateji Geliştirme Kurulu üyelerinin isimlerini içeren ve bakanlıklar ile bakanlıklara bağlı, ilgili ve ilişkili kuruluşlarda Bakan, diğer kamu idareleri ve mahalli idarelerde üst yönetici tarafından yayımlanan genelgedir.

Stratejik Plan İzleme Raporu: Stratejik plandaki performans göstergelerine ilişkin Ocak Haziran dönemi gerçekleşmelerinin izlenmesine imkân veren ve her yıl temmuz ayının sonuna kadar hazırlanan rapordur.

Üst Politika Belgeleri: Kalkınma planı, hükümet programı, orta vadeli program, orta vadeli mali plan ve yıllık program ile idareyi ilgilendiren ulusal, bölgesel ve sektörel strateji belgeleridir.

Bilim Sanat Merkezleri: Okul öncesi, ilköğretim ve ortaöğretim çağındaki üstün yetenekli çocuk/öğrencilerin bireysel yeteneklerinin farkında olmalarını ve kapasitelerini geliştirerek en üst düzeyde kullanmalarını sağlamak üzere eğitim-öğretim hizmeti veren kurumdur.

Bütünleştirici Eğitim (Kaynaştırma Eğitimi): Özel eğitime ihtiyacı olan bireylerin eğitimlerini, destek eğitim hizmetleri de sağlanarak akranlarıyla birlikte resmî veya özel örgün ve yaygın eğitim kurumlarında sürdürmeleri esasına dayanan özel eğitim uygulamalarıdır.

Coğrafi Bilgi Sistemi (CBS) : Dünya üzerindeki karmaşık sosyal, ekonomik, çevresel vb. sorunların çözümüne yönelik mekâna/konuma dayalı karar verme süreçlerinde kullanıcılara yardımcı olmak üzere, büyük hacimlicoğrafi verilerin; toplanması, depolanması, işlenmesi, yönetimi, mekânsal analizi, sorgulaması ve sunulması fonksiyonlarını yerine getiren donanım, yazılım, personel, coğrafi veri ve yöntem bütünüdür.

Destek Eğitim Odası: Okul ve kurumlarda, yetersizliği olmayan akranlarıyla birlikte aynı sınıfta eğitimlerine devam eden özel eğitime ihtiyacı olan öğrenciler ile üstün yetenekli öğrenciler için özel araç-gereçler ile eğitim materyalleri sağlanarak özel eğitim desteği verilmesi amacıyla açılan odaları ifade eder.

Destekleme ve Yetiştirme Kursları: Resmî ve özel örgün eğitim kurumlarına devam eden öğrenciler ile yaygın eğitim kurumlarına devam etmekte olan kursiyerleri, örgün eğitim müfredatındaki derslerle sınırlı olarak, destekleme ve yetiştirme amacıyla açılan kurslardır.

Eğitim Ve Öğretimden Erken Ayrılma: Avrupa Birliği İstatistik Ofisinin (Eurostat) yayınladığı ve hane halkı araştırmasına göre 18-24 yaş aralığındaki kişilerden en fazla ortaokul mezunu olan ve daha üstü bir eğitim kademesinde kayıtlı olmayanların ilgili çağ nüfusuna oranı olarak ifade edilen göstergedir.

Eğitsel Değerlendirme: Bireyin tüm gelişim alanlarındaki özellikleri ve akademik disiplin alanlarındaki yeterlilikleri ile eğitim ihtiyaçlarını eğitsel amaçla belirleme sürecidir.

İşletmelerde Meslekî Eğitim: Meslekî ve teknik eğitim okul ve kurumları öğrencilerinin beceri eğitimlerini işletmelerde, teorik eğitimlerini ise meslekî ve teknik eğitim okul ve kurumlarında veya işletme ve kurumlarca tesis edilen eğitim birimlerinde yaptıkları eğitim uygulamalarını ifade eder.

Ortalama Eğitim Süresi: Birleşmiş Milletler Kalkınma Programının yayınladığı İnsani Gelişme Raporu'nda verilen ve 25 yaş ve üstü kişilerin almış olduğu eğitim sürelerinin ortalaması şeklinde ifade edilen eğitim göstergesini ifade etmektedir.

Öğrenme Analitiği Platformu: Eğitsel Veri Ambarı üzerinde çalışacak, öğrencilerin akademik verileriyle birlikte ilgi, yetenek ve mizacına yönelik verilerinin de birlikte değerlendirildiği platformdur.

Örgün Eğitim: Belirli yaş grubundaki ve aynı seviyedeki bireylere, amaca göre hazırlanmış programlarla, okul çatısı altında düzenli olarak yapılan eğitimidir. Örgün eğitim; okul öncesi, ilkokul, ortaokul, ortaöğretim ve yükseköğretim kurumlarını kapsar.

Özel Eğitim Sınıfları: Özel eğitime ihtiyacı olan ve ayrı bir sınıfta eğitim almaları uygun bulunan bireylerin, yetersizliği olmayan akranları ile bir arada eğitim görmeleri amacıyla her tür ve kademedeki resmî ve özel okul ve kurumlarda, özel eğitim hizmetleri kurulunun önerisi doğrultusunda millî eğitim müdürlükleri tarafından açılan özel eğitim sınıflarıdır.

Özel Eğitime İhtiyacı Olan Bireyler (Özel Eğitim Gerektiren Birey): Çeşitli nedenlerle, bireysel özellikleri ve eğitim yeterlilikleri açısından akranlarından beklenen düzeyden anlamlı farklılık gösteren bireyleri ifade eder.

Özel Politika Veya Uygulama Gerektiren Gruplar (Dezavantajlı Gruplar): Diğer gruplara göre eğitiminde ve istihdamında daha fazla güçlük çekilen kadınlar, gençler, uzun süreli işsizler, engelliler gibi bireylerin oluşturduğu grupları ifade eder.

Özel Yetenekli Çocuklar: Yaşlarına göre daha hızlı öğrenen, yaratıcılık, sanat, liderliğe ilişkin kapasitede önde olan, özel akademik yeteneğe sahip, soyut fikirleri anlayabilen, ilgi alanlarında bağımsız hareket etmeyi seven ve yüksek düzeyde performans gösteren bireydir.

Tanımlama: Özel eğitime ihtiyacı olan bireylerin tüm gelişim alanlarındaki özellikleri ile yeterli ve yetersiz yönlerinin, bireysel özelliklerinin ve ilgilerinin belirlenmesi amacıyla tıbbî, psiko-sosyal ve eğitim alanlarında yapılan değerlendirme sürecidir.

Ulusal Dijital İçerik Arşivi: Öğrenme süreçlerini destekleyen beceri destekli dönüşüm ile ülkemizin her yerinde yaşayan öğrenci ve öğretmenlerimizin eşit öğrenme ve öğretme fırsatlarını yakalamaları ve öğrenmenin sınıf duvarlarını aşması sağlamaya yönelik eğitsel dijital içerik ambarıdır.

Uzaktan Eğitim: Her türlü iletişim teknolojileri kullanılarak zaman ve mekân bağımsız olarak insanların eğitim almalarının sağlanmasıdır.

Yaygın eğitim: Örgün eğitim sistemine hiç girmemiş ya da örgün eğitim sisteminin herhangi bir kademesinde bulunan veya bu kademedен ayrılmış ya da bitirmiş bireylere; ilgi, istek ve yetenekleri doğrultusunda ekonomik, toplumsal ve kültürel gelişmelerini sağlayıcı nitelikte çeşitli süre ve düzeylerde hayat boyu yapılan eğitim, öğretim, üretim, rehberlik ve uygulama etkinliklerinin bütünüdür.

Zorunlu eğitim: Dört yıl süreli ve zorunlu ilkokullar ile dört yıl süreli, zorunlu ve farklı programlar arasında tercihe imkân veren ortaokullar ve imam-hatip ortaokullarından oluşan ilköğretim ile ilköğretime dayalı, dört yıllık zorunlu, örgün veya yaygın öğrenim veren genel, mesleki ve teknik öğretim kademelerinden oluşan eğitim sürecini ifade eder.

GİRİŞ VE HAZIRLIK SÜRECİ

Gürgentepe İlçe Milli Eğitim Müdürlüğü 2024-2028 Stratejik Plan hazırlık çalışmaları, Ordu İl Milli Eğitim Müdürlüğü'nün hazırladığı İl, İlçe, Okul/Kurum Stratejik Plan Çalışma Takvimine uygun olarak başlatılmıştır. 1-4 Ağustos 2023 tarihleri arasında İlçe Strateji Geliştirme Kurulu ve Stratejik Plan Hazırlama Ekibi oluşturulmuştur. Çalışma takvimi okul ve kurumlara duyurularak Ekim ayının ilk yarısında kurul ve ekiplerin oluşturulması sağlanmıştır. Stratejik Plan Hazırlama Ekibimiz, İl Milli Eğitim Müdürlüğü'nün düzenlediği eğitim ve bilgilendirme toplantısına katılmıştır. Okul ve kurumlarımızın çalışma takvimine uygun olarak stratejik plan hazırlama eğitimlerine ekibimizin katılımı sağlanmıştır. 26 Şubat 2018 tarihinde yayımlanan Kamu İdarelerinde Stratejik Planlamaya İlişkin Usul ve Esaslar Hakkındaki Yönetmelik ve aynı tarihli Kamu İdarelerin İçin Stratejik Plan Hazırlama Kılavuzunda belirtilen usul ve esaslar temel alınarak Stratejik Plan Hazırlama Ekibimiz tarafından "Uygulanmakta Olan Stratejik Planın Değerlendirilmesi, Mevzuat Analizi, Üst Politika Belgeleri Analizi ve Paydaş Analizi" gerçekleştirilmiştir.

Gürgentepe Kaymakamlığı başta olmak üzere kamu kurum ve kuruluşları, yerel kuruluşlar, sivil toplum kuruluşları vb. dış paydaşlarımızın yöneticileriyle yüz yüze görüşme, mülakat, toplantılar gerçekleştirilmiş, dilek ve önerileri alınmıştır. Paydaş Analizi çalışmalarının ardından "Kurum İçi Analiz, GZFT Analizi" çalışmaları yapılmış, "Tespit ve İhtiyaçlar" belirlenmiştir. "Durum Analizi" çalışmasından elde edilen sonuçlarla "Geleceğe Bakış" bölümünün hazırlanmıştır. Bu bölümde "Misyon, Vizyon ve Temel Değerler" ile birlikte Müdürlüğümüzün 2024-2028 dönemini kapsayan 4 yıllık süreçte amaç, hedef, performans göstergeleri ve stratejilerine yer verilmiştir. Hedeflerimizi gerçekleştirebilmek için her bir hedefe mahsus olmak üzere 4 yıllık dönem için tahmini maliyet belirlenmiştir. Stratejik Planımızda son olarak stratejik plan döneminin izleme ve değerlendirme faaliyetlerine, bu faaliyetlerin hangi dönemlerde yapılacağına yer verilmiştir.

Bu aşamalar: Hazırlık Dönemi Çalışmaları ve Hazırlık Programı, Durum Analizi, Geleceğe Yönelim, Maliyetlendirme, İzleme ve Değerlendirme aşamalarından oluşmaktadır.

1. STRATEJİK PLAN HAZIRLIK SÜRECİ

1. HAZIRLIK DÖNEMİ ÇALIŞMALARI VE HAZIRLIK PROGRAMI

Müdürlüğümüz Strateji Geliştirme Kurulu; Stratejik Plan Hazırlama Programına uygun olarak İlçe Milli Eğitim Müdürü başkanlığında, 2 şube müdürü ve 2 okul müdürü olmak üzere toplam 5 kişiden oluşmaktadır. Hazırlık çalışmaları kapsamında stratejik planlama oluşturulurken öncelikle izlenecek yöntem ve ihtiyaçlar belirlenmiştir. Planlama çalışmalarında sahiplenmenin sağlanması amacıyla kurum içerisinde gerekli duyurular yapılmış, çalışmalarda yer alacak olan Strateji Geliştirme Kurulu ve Stratejik Planlama Ekipleri kurularak zaman ve faaliyet planları oluşturulmuştur.

1.1.PLANIN SAHIPLENİLMESİ VE SÜRECİN ORGANİZASYONU

2024-2028 Stratejik Planlama Hazırlık sürecinde planın sahiplenilmesi hususunda düzenlenen eğitim ve toplantılarda İlçe Kurul ve ekip üyelerine stratejik planlamanın sadece bir birimin ya da bir kişinin sorumluluğu olmadığı, bütün ekiplerin özverili bir şekilde çalışmalara katılmaları gerektiği üzerinde durularak önemi belirtilmiştir. İlçe Milli Eğitim Müdürümüz Sayın Salih BAŞ yapılan çalışmaları yakından takip edeceğini ve çalışmaları desteklediğini dile getirerek üst yöneticinin stratejik plan yaklaşımını benimsediğini ve kurumsal sahiplenmenin gerçekleştiğini göstermiştir.

1.2.KURUL VE EKİPLER

Stratejik Planlamaya İlişkin Usul ve Esaslar Hakkında Yönetmelik gereği hazırlanan 2022/21 sayılı Genelge ile Müdürlüğümüzün 2024-2028 Stratejik Plan çalışmaları başlatılmıştır. Bakanlığın iş takvimine uyumlu olarak il/ilçe milli eğitim müdürlükleri ile okul/kurumların stratejik planlama sürecinde yapılması gerekenler duyurulmuş, kurulacak ekip ve kurulların oluşturulması sağlanmıştır. Müdürlüğümüz Stratejik Plan Hazırlama Ekibi; 1 okul müdürü başkanlığında 2 okul müdürü üye, 1 müdür yardımcısı, 1 öğretmen ve 1 Bilgisayar İşletmeni olmak üzere toplam 6 kişiden oluşmaktadır.

**GÜRGENTEPE İLÇE MİLLÎ EĞİTİM MÜDÜRLÜĞÜ
STRATEJİ GELİŞTİRME KURULU**

Sıra	Adı Soyadı	Görevi
1	Salih BAŞ	İlçe Millî Eğitim Müdürü
2	Özcan TÜRKYILMAZ	Şube Müdürü
3	Muhammet GÜMÜŞ	Şube Müdürü
4	Yılmaz ÇAKMAK	Okul Müdürü
5	Turan ŞAHİN	Okul Müdürü

Tablo 1 : Gürgentepe İlçe Millî Eğitim Müdürlüğü Strateji Geliştirme Kurulu

Gürgentepe İlçe Millî Eğitim Müdürlüğü 2024-2028 Strateji Geliştirme Kurulu; İlçe Millî Eğitim Müdürü, Şube Müdürleri(2) , Okul Müdürü(2) olmak üzere toplam 5 kişiden oluşmuştur.

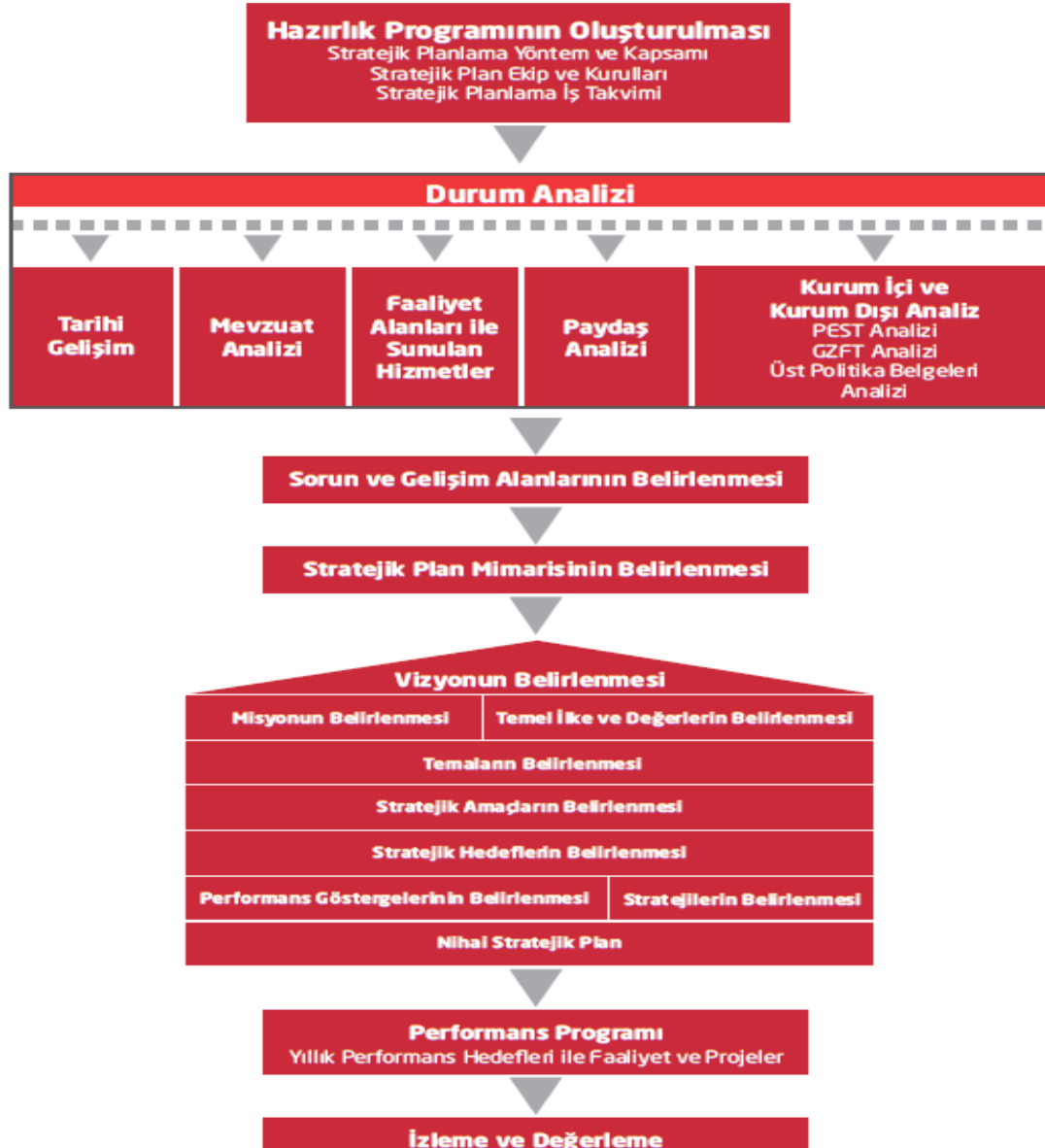
**GÜRGENTEPE İLÇE MİLLÎ EĞİTİM MÜDÜRLÜĞÜ
STRATEJİK PLANLAMA EKİBİ**

Sıra	Adı Soyadı	Görevi
1	Serkan YILMAZ	Okul Müdürü
2	Nazan BÖYÜK	Ekip Üyesi
3	Onur ŞİMŞEK	Ekip Üyesi
4	Serkan BATTAL	Ekip Üyesi
5	Mete Barış DURMUŞKAYA	Ekip üyesi
6	Esra Kübra TÜRK DURMUŞKAYA	Ekip üyesi

Tablo 2 : Gürgentepe İlçe Millî Eğitim Müdürlüğü Stratejik Planlama Ekibi

Gürgentepe İlçe Millî Eğitim Müdürlüğü 2024-2028 Stratejik Planlama Ekibi Şehit Hüseyin Özdamar Mesleki ve Teknik Anadolu Lisesi Müdürü, Ekip üyesi (5) olmak üzere 6(altı) kişiden oluşmuştur.

1.3.STRATEJİK PLANLARIN HAZIRLANMASINDA İZLENEN YÖNTEM



Gürgentepe İlçe Millî Eğitim Müdürlüğü 2024-2028 Stratejik planın hazırlanmasında Kalkınma Bakanlığı tarafından yayınlanan Kamu İdareleri İçin Stratejik Planlama Kılavuzu (3. Sürüm) temel alınmış ve Millî Eğitim Bakanlığı tarafından yayımlanan söz konusu genelge doğrultusunda yandaki model benimsenmiştir.

Şekil 1: Stratejik Planların Hazırlanmasında İzlenen Yöntemler

1.4. ÇALIŞMA TAKVİMİ

GÜRGENTEPE İLÇE MİLLÎ EĞİTİM MÜDÜRLÜĞÜ 2024-2028 STRATEJİK PLANLAMA ÇALIŞMA TAKVİMİ

MEB 2024-2028 Stratejik Planı Hazırlık Programında yer alan stratejik planlama takvimi çerçevesinde ilçemizde yürütülecek stratejik planlama faaliyet ve eylemler için Gürgentepe İlçe Millî Eğitim Müdürlüğü 2024-2028 Stratejik Planlama takvimi oluşturulmuştur. İlçe Millî Eğitim Müdürlüğü olarak İl Millî Eğitim Müdürlüğüne uyulacaktır.

TARİH	STRATEJİK PLANLAMA ADIMLARI
21 Eylül 2023 - 1 Kasım 2023	HAZIRLIK ÇALIŞMALARI
15 Ekim 2023 - 15 Kasım 2023	DURUM ANALİZİ
23 Kasım 2023 - 29 Kasım 2023	GELİŞİM ALANLARININ BELİRLENMESİ
01 Kasım 2023 - 25 Ocak 2024	GELECEĞE BAKIŞ
01 Ekim 2023 - 31 Ocak 2024	STRATEJİK PLAN HAZIRLAMA SÜRECİNDE DANIŞMANLIK VE REHBERLİK
25 Ocak 2024	STRATEJİK PLANIN İNCELENMEK ÜZERE İLGİLİ BİRİM/KURUMA GÖNDERİLMESİ
25 Ocak 2024- 31 Ocak 2024	İLÇE MİLLÎ EĞİTİM MÜDÜRLÜĞÜ SP DÜZELTME ve ONAY

Tablo 1: Gürgentepe İlçe Millî Eğitim Müdürlüğü 2024-2028 Stratejik Planlama Takvimi

Gürgentepe İlçe Millî Eğitim Müdürlüğünün 2024-2028 Stratejik planlamasında geleceğe yönelim bölümünü için içerik oluşturma sürecinde yapılan çalışmalar şunlardır:

- ❖ 2024-2028 Ordu Milli Eğitim Müdürlüğü Stratejik planında veri oluşturabilmek için Okul ve Kurumlardan 2019-2023 Stratejik Planının değerlendirilmesi istenmiştir.
- ❖ 2023 Ekim ayında 2024-2028 Gürgentepe İlçe Millî Eğitim Müdürlüğünde Stratejik planında veri oluşturabilmek için 5 farklı paydaş analizi anketi oluşturulmuştur.
- ❖ 2023 Ekim- Kasım aylarında paydaş analizi anketleri uygulanmıştır.
- ❖ 2023 Ekim ayı içerisinde Okul Strateji geliştirme Kurul ve Ekip üyeleriyle eğitim toplantıları yapılmıştır.
- ❖ 01 Kasım 2023 tarihinde İl Millî Eğitim Müdürü başkanlığında 2028 Vizyonu ve Stratejik Planlama toplantısına katılım sağlandı.
- ❖ 2023 Kasım ayında uygulanan paydaş analizi anketleri değerlendirilmiştir.
- ❖ 2023 Kasım ayında uygulanan GZFT Ve PESTLE Analiz formları değerlendirilmiştir.
- ❖ Stratejik Planlama ekibi tarafından 26 Kasım-30 Kasım tarihleri arasında Millî Eğitim Bakanlığı 2024-2028 Stratejik Plan ve ekleri analiz edilmiştir.
- ❖ 11 Ocak 2024 tarihinde Strateji Geliştirme Hizmetleri Birimi Şube Müdürü başkanlığında, İlçe Millî Eğitim Müdürlüğü stratejik planlamadan sorumlu şube müdürleri ile toplantıya katılım sağlanmıştır.

2.DURUM ANALİZİ

2.1. KURUMSAL TARİHÇE

1955 yılında İlçemizde ilk İlkokul, 1968 yılında ilk Ortaokul, 1978 yılında ise ilk lise açılmıştır. 4 Temmuz 1987 gün ve 3392 sayılı kanunla Gürgentepe Beldesi, İlçe olmasıyla birlikte şimdiki İlçe Milli Eğitim Müdürlüğü Teşkilatı oluşturulmuştur. Gürgentepe İlçe Milli Eğitim Müdürlüğü Gürgentepe Kaymakamlığı Hizmet binasının 2. katında 99,5 m2 alanda 5 Oda ile hizmet vermektedir.

2.2.UYGULANMAKTA OLAN STRATEJİK PLANIN DEĞERLENDİRİLMESİ

Gürgentepe İlçe Milli Eğitim Müdürlüğü'nün 2019-2023 Stratejik Planı 2023 Ağustos ayına kadar uygulanmıştır. 18 Eylül 2018 tarihli ve 2018/16 sayılı Genelgenin yayınlanması ve İl Milli Eğitim Müdürlüğümüz tarafından çalışma takviminin yayınlanmasının ardından 2024-2028 Stratejik Planı hazırlık çalışmaları başlamıştır. 2019-2023 Stratejik Planı; "Eğitim Öğretime Erişimin Artırılması, Eğitim Öğretimde Kalitenin Artırılması ve Kurumsal Kapasitenin Geliştirilmesi" temalarını içermektedir. Müdürlüğümüzün stratejik planında Bakanlığımızın belirlediği tema başlıklarına yer verilmiştir. Amaç ve hedefler ilçe eğitim şartlarına uyarlanarak belirlenmiştir. Amaç ve hedef sayıları Bakanlık stratejik planına uyumludur.

Müdürlüğümüzün çalışmaları ile ilgili 6 aylık dönemlerle İl Milli Eğitim Müdürlüğüne izleme raporu sunulmuştur. İl Milli Eğitim Müdürlüğü'nün koordinasyonunda düzenlenen toplantılarında faaliyetlerimiz ve hedeflerimizin gerçekleşme oranları değerlendirilmiştir. İl geneli değerlendirme toplantılarının ardından ilçemiz okul ve kurum yöneticileri ile değerlendirme toplantıları düzenlenerek, bir sonraki izleme-değerlendirme dönemine kadar yapılacak çalışmalar ve alınacak tedbirler tartışılmıştır. Önceki stratejik planımızın uygulanmış olduğu 4 yıllık süre zarfında, planımızda yer verdiğimiz amaç ve hedefler, paydaşlarımızın beklentilerini karşılayacak yeterlilikte olmasına rağmen birçok göstergenin gerçekleşme düzeyinin tespiti ile ilgili güçlük yaşanmıştır.

İstatistik bilgilerinin bir kısmı e-okul veya MEBBİS sisteminden elde edilememekte, bir kısmı ise **ancak** yerel çalışmalarla elde edilebilmektedir. Bilgilerin çoğunluğu okul düzeyinde talep edilmekte, bu durum zaman kaybına ve daha fazla iş yüküne sebep olmaktadır. Bakanlık, İl ve İlçe planlarında yer verilen göstergelerin önemli bir kısmında bütünlük bulunmamaktadır. 2024-2028 Stratejik Planımızdaki amaç, hedef ve göstergeler, Bakanlık ve İl MEM Stratejik Planları ile uyumlu olarak hazırlanmıştır. Paydaşlarımızın beklentileri, kurumumuzun faaliyet alanları, ihtiyaçlar ve gelişim alanları ile MEB politikaları birlikte analiz edilerek belirlenmiştir.

2.3.MEVZUAT ANALİZİ

Müdürlüğümüz, Türkiye Cumhuriyeti Devleti yapısı içerisinde Millî Eğitim Bakanlığı'nın taşra teşkilatında yer alan bir kurumdur. Anayasa doğrultusunda oluşturulmuş bir yapıya sahip olan Müdürlüğümüz, Millî Eğitim Bakanlığının taşra teşkilatındaki görevlerin yürütülmesi, Devletin politikalarının Valilik makamına bağlı olarak gerçekleştirilmesinden sorumludur. Bu anlamda, taşra teşkilatında Devletin, Hükümet ve Bakanlıkların temsilcisi konumunda bulunan valilik makamına karşı, Müdürlüğümüz birinci derecede sorumludur. Millî Eğitim Bakanlığının devlet adına üstlendiği sorumluluğun yerine getirilmesi; Kanun, Kanun Hükmünde Kararname, Tüzük, Yönetmelik, Yönerge, Genelge ve Emirler doğrultusunda Millî Eğitim temel ilkeleri çerçevesinde kendisine bağlı birimleri izlemek, değerlendirmek ve geliştirme yönüyle sorumlulukları İl ve İlçe Millî Eğitim Müdürlükleri Yönetmeliğinde tanımlanmıştır.

Gürgentepe İlçe Millî Eğitim Müdürlüğünün yasal yetki, görev ve sorumlulukları, başta T.C. Anayasası olmak üzere 1739 sayılı Millî Eğitim Temel Kanunu ve 652 sayılı Millî Eğitim Bakanlığının Teşkilat ve Görevleri Hakkında KHK hükümlerine dayanılarak 28471 sayılı Resmi Gazete 'de yayımlanan Millî Eğitim Bakanlığı İl ve İlçe Millî Eğitim Müdürlükleri Yönetmeliği esaslarına göre belirlenmiştir.

- ❖ Bakanlığın eğitim politikaları ve stratejik planlarını, mevzuat ve programlar doğrultusunda yönetmek, yönlendirmek, denetlemek ve koordine ederek etkin ve verimli bir şekilde yerine getirmek ve bu görevlerini il ve ilçe yöneticileri arasında yapacakları iş bölümü çerçevesinde yürütmek.
- ❖ Okul öncesi, ilk ve orta öğretim çağındaki öğrencileri bedenî, zihnî, ahlakî, manevî, sosyal ve kültürel nitelikler yönünden geliştiren ve insan haklarına dayalı toplum yapısının ve küresel düzeyde rekabet gücüne sahip ekonomik sistemin gerektirdiği bilgi ve becerilerle donatarak geleceğe hazırlamak; eğitim ve öğretim programlarını uygulamak; öğretmen ve öğrencilerin eğitim ve öğretim hizmetlerini bu çerçevede yürütmek ve denetlemek.
- ❖ Eğitime erişimi kolaylaştıran, her vatandaşın eğitim fırsat ve imkânlarından eşit derecede yararlanabilmesini teminat altına alan politika ve stratejiler uygulamak, uygulanmasını izlemek ve koordine etmek.
- ❖ Tüm bireyleri beden, zihin, ahlak, ruh ve duygu bakımlarından dengeli ve sağlıklı şekilde gelişmiş bir kişiliğe ve karaktere, hür ve bilimsel düşünme gücüne, geniş bir dünya görüşüne sahip, insan haklarına saygılı, kişilik ve teşebbüse değer veren, topluma karşı sorumluluk duyan, yapıcı, yaratıcı ve verimli kişiler olarak yetiştirmek.
- ❖ Tüm bireylerin ilgi, istidat ve kabiliyetlerini geliştirerek gerekli bilgi, beceri, davranışlar ve birlikte iş görme alışkanlığı kazandırmak suretiyle hayata hazırlanmalarını ve onların, kendilerini mutlu kılacak ve toplumun mutluluğuna katkıda bulunacak bir meslek sahibi olmalarını sağlamak.
- ❖ Kız öğrencilerin, engellilerin ve toplumun özel ilgi bekleyen diğer kesimlerinin eğitime katılımını yaygınlaştıracak politika ve stratejiler uygulamak ve uygulanmasını koordine etmek.

- ❖ Özel yetenek sahibi kişilerin bu niteliklerini koruyucu ve geliştirici özel eğitim ve öğretim programlarını uygulamak ve uygulanmasını koordine etmek.
- ❖ Eğitim kurumları, yönetici, öğretmen ve çalışanlar için belirlenen performans ölçütlerinin uygulanmasını, öğretim materyallerinin kullanımını, eğitim öğretim programlarının uygulanmasını, öğretmen yeterliliklerini izlemek ve değerlendirilmesini sağlamak.
- ❖ Vatandaş odaklı yönetimin oluşturulması, idarenin geliştirilmesi, yönetim kalitesinin artırılması, hizmet standartlarının belirlenmesi, iş ve karar süreçlerinin oluşturulması, bürokrasi ve kırtasiyeciliğin azaltılmasını sağlayarak kamu kaynaklarını etkin yönetmek.
- ❖ Eğitim öğretim hizmetlerini sunarken; kalkınma planları ve programlarda yer alan politika ve hedefler doğrultusunda kamu kaynaklarının etkili, ekonomik, verimli bir şekilde kullanılmasını, hesap verebilirliği ve malî saydamlığı sağlamak.
- ❖ Her derece ve türdeki eğitim kurumlarına ait bina ve tesislerin, çevrenin ihtiyaçlarına ve uygulanacak programların özelliklerine göre yapılması ve donatılmasını sağlayarak eğitim araç ve gereçlerini, gelişen eğitim teknolojisine ve program ve metotlara uygun olarak ilgililerin yararlanmasına sunmak.

2.4.ÜST POLİTİKA BELGELERİ ANALİZİ

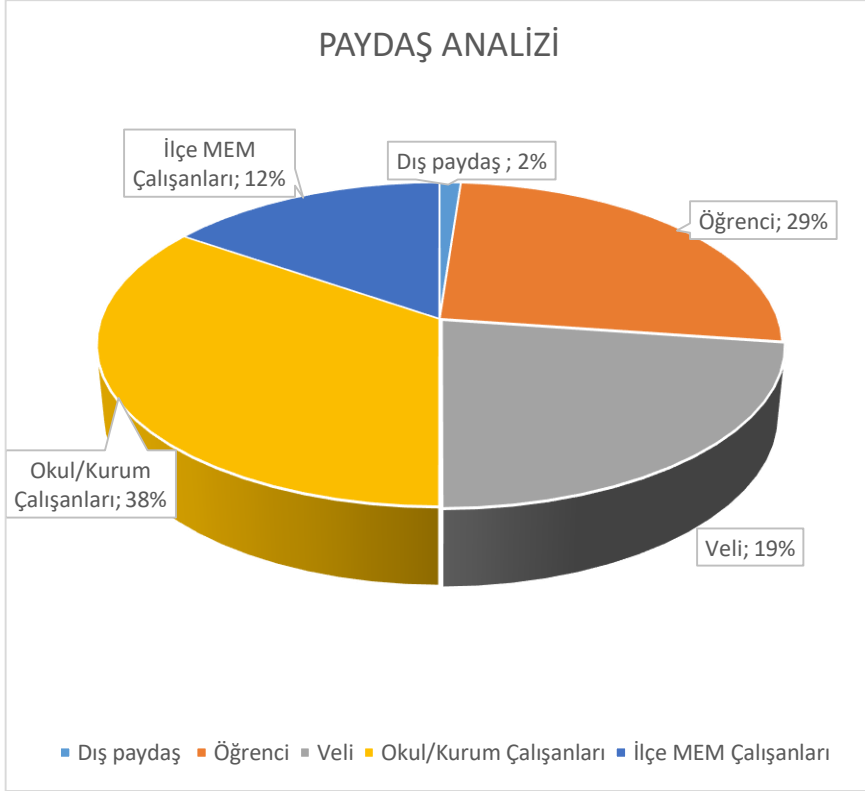
Gürgentepe İlçe Milli Eğitim Müdürlüğü 2024-2028 Stratejik Planının stratejik amaç, hedef, performans göstergeleri ve stratejileri hazırlanırken aşağıdaki tabloda yer alan üst politika belgelerinden yararlanılmıştır.

Temel Üst Politika Belgeleri	Diğer Üst Politika Belgeleri
Kalkınma Planları	Diğer Kamu Kurum ve Kuruluşlarının Stratejik Planları
Orta Vadeli Programlar	TÜBİTAK Vizyon 2023 Eğitim ve İnsan Kaynakları Raporu
Orta Vadeli Mali Planlar	Bilgi Toplumu Stratejisi ve Eylem Planı (2019-2023)
2023 Yılı Cumhurbaşkanlığı Yıllık Programı	Hayat Boyu Öğrenme Strateji Belgesi (2019-2023)
Cumhurbaşkanlığı Yüz Günlük İcraat Programı	Meslekî ve Teknik Eğitim Strateji Belgesi (2019-2023)
Millî Eğitim Bakanlığı 2023 Eğitim Vizyonu	Mesleki Eğitim Kurulu Kararları
MEB 2019-2023 Stratejik Planı	Ulusal Öğretmen Strateji Belgesi (2017-2023)
Millî Eğitim Şura Kararları	Türkiye Yeterlilikler Çerçevesi
Millî Eğitim Kalite Çerçevesi	Ulusal ve Uluslararası Kuruluşların Eğitim ve Türkiye ile İlgili Raporları
Avrupa Birliği Müktesebatı ve İlerleme Raporları	Ulusal İstihdam Stratejisi (2014-2023)
Avrupa 2020 Stratejisi	Ordu Milli Eğitim Müdürlüğü 2019-2023 Stratejik Planı

Tablo 4 : Üst Politika Belgeleri

2.5. FAALİYET ALANLARI İLE ÜRÜN VE HİZMETLERİN BELİRLENMESİ

2024-2028 stratejik plan hazırlık sürecinde müdürlüğümüzün faaliyet alanları ve hizmetlerinin belirlenmesine yönelik çalışmalar yapılmıştır. Bu kapsamda birimlerinin yasal yükümlülükleri, standart dosya planı, üst politika belgeleri, yürürlükteki uygulanan sistemler ve kamu hizmet envanteri incelenerek Müdürlüğümüzün hizmetleri tespit edilmiş; eğitim ve öğretim, bilimsel, kültürel, sanatsal ve sportif faaliyetler, ölçme ve değerlendirme, insan kaynakları yönetimi, araştırma, geliştirme, proje ve protokoller, yönetim ve denetim, uluslararası ilişkiler ve fiziki ve teknolojik altyapı olmak üzere sekiz faaliyet alanı altında gruplandırılmıştır.



1.6. PAYDAŞ ANALİZİ

Stratejik Plan Hazırlama Ekibi düzenlediği toplantıda “beyin fırtınası, tartışma, örnek” olay yöntemlerini kullanarak Paydaş Analizi çalışması yapmıştır. Kurum faaliyetlerimizden doğrudan/dolaylı ve olumlu/olumsuz etkilenen veya kurumumuzun faaliyetlerini etkileyen paydaşlar, (kişi, grup veya kurumlar) belirlenmiş, ardından paydaşların türü (iç paydaş/dış paydaş) belirlemiştir. Paydaşların önceliklendirilmesi, etki ve önemlerinin tespit edilmesinde Kamu İdareleri İçin Stratejik Plan Hazırlama Kılavuzunda (26 Şubat 2021) belirtilen Paydaş Etki/Önem Matrisi tablosundan yararlanılmıştır. Ürün/hizmetlerimizin hangi paydaşlarla ilgili olduğu, paydaşların ürün/hizmetlere ne şekilde etki ettiği ve paydaş beklentilerinin neler olduğu gibi durumlar ekibimizce değerlendirilmiştir.

Şekil 2: Paydaş Analizi

Paydaş Görüşlerinin Değerlendirilmesi:

Paydaş Analizi kapsamında, paydaş görüşlerinin alınması çalışmalarında farklı yöntemler izlenmiştir. İl Milli Eğitim Müdürlüğü Strateji Geliştirme Kurulu ve Stratejik Plan Hazırlama Ekibi üyeleri ile sürekli iletişim haline olunmuş, ilgili toplantı ve eğitim faaliyetlerine katılım gerçekleştirilmiştir.

Öğrenci, öğretmen, personel, yönetici ve velilerden oluşan paydaşlarımıza, Müdürlüğümüzün faaliyetlerini kapsayan konularda “kapalı uçlu, çoktan seçmeli, birden çok seçenekli, yönlendirici” türde sorulardan oluşan “Gürgentepe İlçe MEM 2024-2028 Stratejik Planı İç Paydaş Anketi” düzenlenmiştir. Anket sonuçları nicel olarak değerlendirilmiştir. Gürgentepe Kaymakamlığı, İlçe Milli Eğitim Müdürlüğü, kamu kurum ve kuruluşları, yerel kuruluşlar, sivil toplum kuruluşları ile mülakatlar gerçekleştirilmiş, paydaşlarımızın beklenti ve önerileri alınmıştır. Mülakatlardan elde edilen sonuçlar nitel olarak değerlendirilmiştir. Gürgentepe Kaymakamlığı, İlçe Milli Eğitim Müdürlüğü, Kamu Kurum ve Kuruluşları, yerel kuruluşlar, sivil toplum kuruluşları ile mülakat gerçekleştirilmiş, paydaşların beklenti ve önerileri alınmıştır. Mülakatlardan elde edilen sonuçlar nitel olarak değerlendirilmiştir.

1.7.KURULUŞ İÇİ ANALİZ

1.7.1. Kurum Kültürü Analizi

İlçe Milli Eğitim Müdür başta olmak üzere tüm yöneticilerimiz, şeflerimiz ve memurlarımız, stratejik planlama sürecini sahiplenmişlerdir. Strateji Geliştirme Kurulunda ve Stratejik Plan Hazırlama Ekibimizde stratejik plan hazırlama ve izleme-değerlendirme çalışmaları başta olmak üzere “Stratejik Yönetim Süreci” ile ilgili iş ve işlemleri koordine edecek nitelikte ve yeteri kadar personelimiz bulunmaktadır. Kurumumuzda yazılı iş ve işlemlerde resmi elektronik iletişim araçları kullanılmaktadır. Çalışanlarımız kişisel olarak etkili iletişim becerilerine sahiptir. Yöneticilerimiz ve şeflerimiz, alanlarında tecrübe sahibidir. Kurumumuzda çalışmakta olan ve yeni başlayan personele işleyiş hakkında mihmandarlık yapılmakta, kısa zamanda kuruma uyumları sağlanmaktadır. Birimler arasında koordinasyon sağlanmış durumdadır. Çalışanlar arasında bilgi paylaşımı; çoğunlukla toplantı, yüz yüze bilgilendirme, iş başında eğitim yöntemleriyle gerçekleştirilmektedir. Kurumumuz mesai saatlerinin tamamında halka açık vaziyettedir. Personelimizin, öğretmenlerimizin ve vatandaşlarımızın iş ve işlemleri hızlı ve doğru şekilde tamamlanmaktadır. Kurumumuz, hizmetlerinde; “şeffaflık, doğruluk ve güvenilirlik” ilkelerini benimsemiştir.

Çalışma sonuçlarına göre geliştirmeye açık alanlar öncelik sırasına göre aşağıda sıralanmıştır

Ödül ve Ceza Sistemi,

1. Motivasyon Mekanizmaları,
2. İnsan kaynaklarının yapısı,
3. Kurum içi iletişim,
4. Çalışanların eğitim talepleri
5. Yöneticilerin liderlik özelliklerini ortaya koyacak yasal düzenlemelerin eksikliği,
6. Liderlik özelliğini geliştirecek eğitim ortamının olmayışı

1.7.2. Teşkilat Yapısı



Şekil 3: Teşkilat Yapısı

2.7.3.İnsan Kaynakları

İlçe Adı	Hizmet Sınıfı	İlkokul	Ortaokul	Ortaöğretim	Önlisans/ Yüksekokul	Lisans	Yüksek Lisans		Doktora	TOPLAM
							Tezsiz	Tezli		
Gürgentepe	GİH	1	1	1	3	4	1	0	0	11
	EÖH	0	0	0	2	140	26	7	0	175

Tablo-5: Gürgentepe İlçe Milli Eğitim Müdürlüğü Çalışanlarının Eğitim Düzeyi

Kurumun misyonu ışığında, ortaya koyduğu 2028 vizyonuna ulaşmak için sahip olduğu en önemli kaynakların başında insan kaynağı gelir. Kurumun sunduğu hizmet ve ürünlerdeki başarıyı artırmak amacıyla kurumun yapı ve stratejisiyle tutarlı iş gücünün bulunması, seçilmesi, eğitilmesi ve denetlenmesine yönelik etkinlikler bütünü olarak adlandırılan insan kaynakları yönetimi Bakanlığımızın da önemle üzerinde durduğu temel süreçlerden biridir.

2.7.4.Teknolojik Kaynaklar

Bakanlık hizmetlerinin yararlanıcılara daha hızlı ve etkili şekilde sunulması için güncel teknolojik araçlar etkin bir biçimde kullanılmaktadır. Bu kapsamda modüler bir yapıda kurgulanmış olan Millî Eğitim Bakanlığı Bilgi İşlem Sistemi (MEBBİS) ile kurumsal ve bireysel iş ve işlemlerin büyük bölümü yürütülmektedir. Aynı zamanda sistemde personel ve öğrencilerin bilgileri bulunmaktadır. MEBBİS aracılığıyla Devlet Kurumları, Yatırım İşlemleri, MEİS, e-Alacak, e-Burs, Evrak, TEFBİS, Kitap Seçim, e-Soruşturma Modülü, Sınav, Sosyal Tesis, e-Mezun, İKS, MTSK, Özel Öğretim Kurumları, Engelli Birey, RAM, Öğretmenevleri, Performans Yönetim Sistemi, Yönetici, Mal, Hizmet ve Yapım Harcamaları, Özlük, Çağrı Merkezi, Halk Eğitim, Açık Öğretim Kurumları, e-Okul, Veli Bilgilendirme Sistemi, e-Yurt, e-Akademi, e-Katılım, gibi modüllere ulaşılarak çalışmalar yürütülmektedir. Ayrıca MEBBİS kanalıyla merkez ve taşra teşkilatının bütün iş ve işlemleri için birimler arasında iletişim ağı kurulmuştur. Bakanlık resmi yazışmaları elektronik ortamda Doküman Yönetim Sistemi (DYS) üzerinden yapılmaktadır.

4982 Bilgi Edinme Hakkı Kanunu ile Millî Eğitim Bakanlığı İletişim Merkezi 2022/2 kapsamında; Millî Eğitim Bakanlığı İletişim Merkezi (MEBİM), Bakanlığımızın görev alanlarında yurt içinden ve yurt dışından öğrenci, veli, öğretmen ve diğer vatandaşlarımızdan çağrı yoluyla gelen her türlü bilgi edinme, soru, talep, görüş, öneri ve idari konuların etkin ve hızlı bir şekilde çözüme kavuşturulması amacıyla 444 0 632 (444 0 MEB), yurt dışından da +90 444 0 632 numaralı hat üzerinden 7 gün 24 saat boyunca hizmet vermektedir. İletişim Merkezine gelen başvuruların çağrı anında ortalama %93' ü sonuçlandırılmaktadır. Ancak, çağrı anında sonuçlandırılmayan başvurular, ilgisine göre merkez, taşra veya yurt dışı teşkilatına iletilmektedir. İletilen bu başvurular 72 saat içerisinde merkez, taşra veya yurt dışı teşkilatı tarafından sonuçlandırılmaktadır.

4982 sayılı Bilgi Edinme Hakkı Kanunu ile 3071 sayılı Dilekçe Hakkının Kullanılmasına Dair Kanun ve bağlı yönetmelikleri kapsamında; Cumhurbaşkanlığı İletişim Merkezinden (CİMER) Bakanlığımıza yönlendirilen “bilgi edinme, görüş, öneri, istek, ihbar ve şikâyet” başvurularının Bakanlığımız merkez ve taşra birimlerine sevk ve koordinesi yapılmaktadır. Söz konusu başvuruların yasal işlem süresinde sonuçlandırılmasına yönelik kontrol ve denetimleri sağlanmaktadır. Ayrıca, kurum/kuruluşlar ile vatandaşlarımızdan yazılı olarak iletilen “bilgi edinme, görüş, öneri, istek, ihbar ve şikâyet” başvuruları da ilgili birimlere iletilmekte ve yasal süresi içerisinde sonuçlandırılarak yazılı olarak dilekçe veya başvuru sahibine bilgi verilmektedir.

Eğitim ve öğretimde fırsat eşitliğini temin etmek, okullarda teknolojik altyapıyı iyileştirmek ve bilgi iletişim teknolojilerinin eğitim ve öğretim süreçlerinde etkin kullanımını sağlamak amacıyla ilköğretim ikinci kademe ile ortaöğretim düzeyindeki bütün okullar FATİH projesi kapsamına alınmıştır. Aynı zamanda öğretmen ve öğrencilerimize tablet verilmesi planlanan proje ile dersliklere kurulan bilişim teknolojisi (BT) donanımının öğrenme ve öğretme sürecinde etkin kullanılması amaçlanmaktadır. Bu süreçte öğretim programları BT destekli öğretime uyumlu hale getirilerek eğitsel e-İçerikler oluşturulmaktadır.

2.7.5. Mali Kaynaklar

Eđitim ve öđretimin bařlıca finans kaynaklarını merkezî yönetim bütçesinden ayrılan pay, büyükşehir belediyelerinin bütçesinden, ulusal ve uluslararası kurum kuruluşlardan sađlanan hibe, kredi ve burslar, gerçek ve tüzel kişilerin bađışları ve okul-aile birliđi gelirleri oluşturmaktadır.

GÜRGENTEPE İLÇESİ BÜTÇE TABLOSU				
HARCAMA TABLOSU		YILLAR		
S.NO	HARCAMA KALEMİ	2025 HARCAMA TUTARI	2026 HARCAMA TUTARI	2027 HARCAMA TUTARI
1	PERSONEL GİDERLERİ (MAAŞ-EKERS VB ÖDEMELER)	140.202.853,78	180.696.989,58	250.352.161,93
2	SGK DEVLET PRİMİ GİDERLERİ (PERSONEL SİGORTA GİDERLERİ)	41.396.570,11	45.926.301,95	65.500.335,89
3	MAL VE HİZMET ALIM GİDERLERİ (03.2 - 03.5 - 03.7)	10.570.450,86	30.850.024,38	60.935.598,28
4	CARİ TRANSFERLER (03.3 -03.4 - 03.8 - 03.9 - 06.2)	0	100.696,45	120.468,28
5	SERMAYE GİDERLERİ (06.5)	0	0	0
6	SERMAYE TRANSFERLERİ (06.7)	0	0	0
	TOPLAM	192.169.873,7	229.809.010,5	376.788.094,4
KAYNAK TABLOSU		YILLAR		
S.NO	GELİR KALEMİ	2025 GELİR TUTARI	2026 GELİR TUTARI	2027 GELİR TUTARI
1	OKUL AİLE BİRLİĐİ GELİRLERİ	30.567	45.386	90.782
2	VALİLİK,KAYMAKAMLIK VE BELEDİYELERİN KATKISI	0	0	0
3	DİĐER GELİRLER(AB ve Sos. Yard. Ve Day. Fonları, Bađışlar)	0	0	0
	TOPLAM	30.567	45.386	19.305

2.7.6.PESTLE(Politik, Ekonomik, Sosyolojik, Teknolojik, Yasal) ANALİZ

PESTLE analiziyle Millî Eğitim Bakanlığı üzerinde etkili olan veya olabilecek politik, ekonomik, sosyokültürel, teknolojik, yasal ve çevresel dış etkenlerin tespit edilmesi amaçlanmıştır. Bakanlıđı etkileyen ya da etkileyebilecek deđişiklik ve eğilimlerin sınıflandırılması bu analizin ilk aşamasını oluşturmaktadır. Aşağıdaki matriste PESTLE unsurları içerisinde gerçekleşmesi muhtemel olan hususlar ile bunların oluşturacağı potansiyel fırsatlar ve tehditler ortaya konulmaktadır.

2.7.44. GZFT (GÜÇLÜ VE ZAYIF YÖNLER , FIRSAT VE TEHTİDLER) ANALİZİ

GÜÇLÜ YÖNLER

PESTLE ANALİZİ

POLİTİK FAKTÖRLER

- Çocukların değişik ihtiyaçlarına, doğal yeteneklerine ve ilgi alanlarına odaklanma,
- Okul öncesi eğitimin çocukların gelişimi ve örgün eğitimdeki başarıları üzerindeki farkındalığındaki artış,
- Sınav sistemlerindeki değişiklikler
- Toplumun, eğitime-öğretime erişebilirlik hakkında zorunlu eğitimi aşan beklentileri,
- Eğitimdeki başarı seviyesinin OECD ülkelerine göre düşük olması,

EKONOMİK FAKTÖRLER

- İnternet kullanımı sonucunda sosyal hayatta meydana gelen değişiklikler,
- Çalışanlarda değişik becerilerin ve daha fazla esnekliğin aranmasına yol açan küreselleşme ve rekabetin gittikçe arttığı ekonomi,
- İstihdamda geleneksel alanlardan bilgi ve hizmet sektörüne kayış,
- Vasıfsız işlerdeki düşüş ve istihdam için gerekli nitelik ve becerilerdeki artış,
- Bilgi güvenirliliği ve güvenliğinde karşılaşılan sorunlar
- Bilginin hızla değişmesi

SOSYAL/KÜLTÜREL FAKTÖRLER

- İlçemizde göçler dolayısıyla azalan okul çağı çocuk sayısı,
- İlçemizden göçler nedeniyle öğrenci sayısında azalma ve norm fazlası öğretmen sıkıntısı
- Değişen aile yapısı ve sosyal yapı,
- Geleneksel yapının sosyal kontrol mekanizmasındaki rolünün değişmesi.

TEKNOLOJİK FAKTÖRLER

- Eğitimde teknolojik altyapı çalışmaları devam etmektedir.
- Teknolojinin sağladığı yeni öğrenme alanları geliştirilmektedir.
- Bakanlığın teknolojik alandaki uygulamalarının varlığı (MEBBİS, e-okul, FATİH Projesi vb.)

YASAL/LEGAL FAKTÖRLER

- Mevzuat sık değişmektedir.
- İdare yargı denetimine tabiidir.

EKOLOJİK FAKTÖRLER

- Tabiatı korumaya dönük politikalar yetersizdir.
- İnsanlarda doğayı koruma bilincinin tam olarak yerleşmemiştir.
- Atıkların dönüşümü ve çevreye yararlı hale getirilmesinde uygulamalar yetersizdir.
- Temiz su kaynaklarının gün geçtikçe azalmaktadır.

<ul style="list-style-type: none">▪ İnsan kaynağı olarak genç öğretmenlerimizin fazla olması,▪ Küçük bir ilçe olmamız nedeniyle diğer kurum ve kuruluşlar ile işbirliği yapmanın kolay olması,▪ Ulaşım olarak il merkezi ile doğrudan bağlantılı olması▪ Sınıf mevcutlarının standarda uygun olması▪ Okullarda güvenlik probleminin olmaması▪ İlçedeki aile ve akraba bağlarının güçlü olması sebebiyle milli ve kültürel değerlere bağlılığın üst seviyede olması	<ul style="list-style-type: none">▪ İlçemizin kırsal kesimde olmasından dolayı az sayıda öğretmen ve öğrencisi ile eğitim meselelerine ideolojik olarak bakılmaması pedagojik zemine oturtulması▪ İkili eğitim yapılan okulun olmaması▪ Öğrenci devamsızlık oranlarının düşük olması▪ Eğitim normumuzda eksik sayısının az olması
---	--

FIRSATLAR

<ul style="list-style-type: none">• Öğretmen, yönetici ve personel normu doluluk oranının yüksek olması• Ekonomik büyümeye ve kalkınmaya paralel olarak eğitim, kültür ve bilime talebin artması• Genç nüfus yapısı• Ara teknik elemana olan ihtiyacın giderek artması• Millî Eğitimin hızlı bir değişme ve gelişme sürecinde olması(2024 Vizyon Belgesi)	<ul style="list-style-type: none">• Araştırma projelerine ve eğitime verilen desteğin artmasıGelişen teknolojilerin eğitimde kullanılabilirliğinin artması• Eğitimin kalitesinin artırılması için AB programlarının varlığı, hibe ve destekler(Erasmus KA 101)• Teknolojinin sağladığı yeni öğrenme ve bilgi paylaşımı imkânlarının çokluğu
---	---

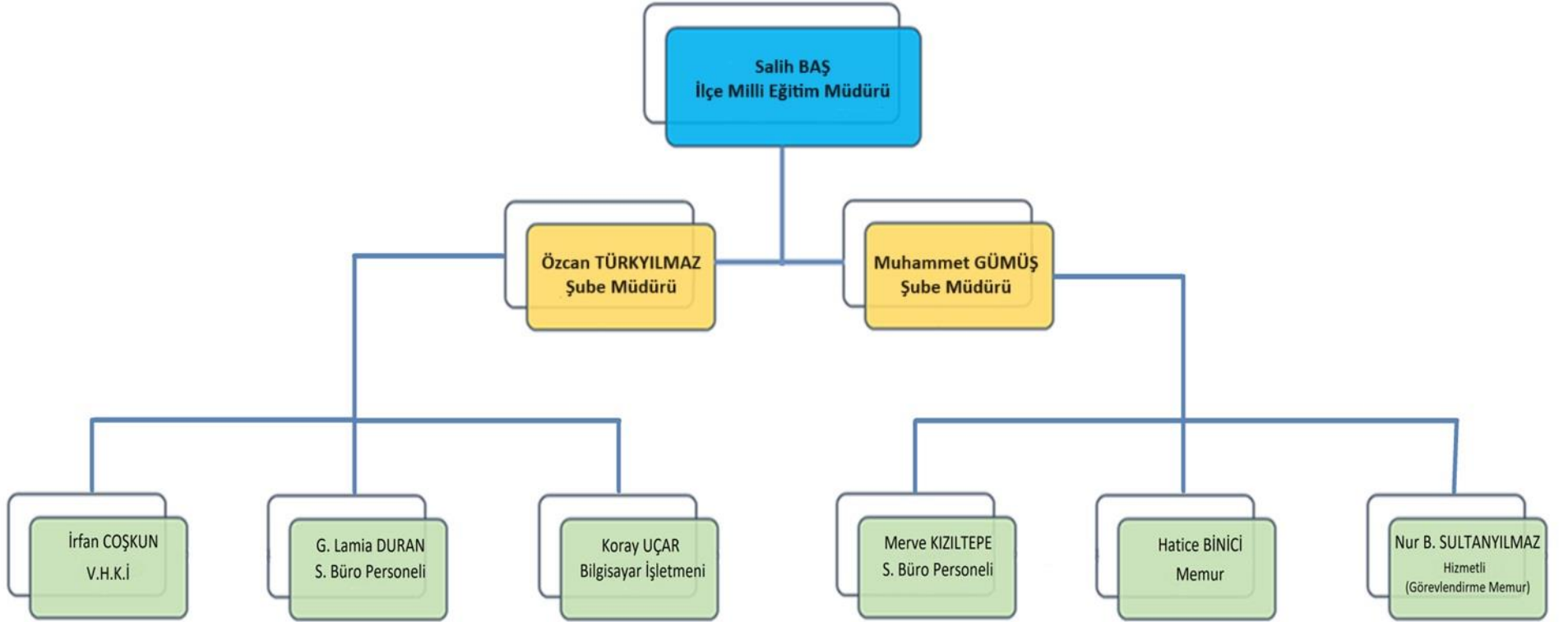
ZAYIF YÖNLER

<ul style="list-style-type: none">• Taşınmalı eğitimden yararlanan öğrenci sayısının fazla olması• Sürekli göç verilmesi nedeniyle öğrenci sayısının her yıl azalması• İlçemizde Mesleki Teknik Anadolu Lisesi öğrencilerinin beceri eğitimi alabilecekleri yeterli işletmelerin olmayışı ve bu nedenle öğrencilerimizin il merkezine gitmek zorunda kalmaları,• Özel nedenlere bağlı risk grubu öğrenci sayısının fazlalığı,• Farklı okul türlerinin büyük çoğunluğunun bir arada, aynı binada eğitim öğretim faaliyetleri yürütmesi, (İlkokul-ortaokul, AL-MTAL)• İlçemizde sosyal ve kültürel faaliyetlerin azlığı,• Okul yöneticilerinin vekâleten görev yapıyor olmaları, okul idareciliğinin tercih edilmemesi• Öğretmenlerin neredeyse tamamının il merkezine gidiş geliş yapması• Sivil toplum kuruluşları, üniversite, dernek, vakıf, vb. işbirliği yapılabilecek kurum ve kuruluşların olmaması	<ul style="list-style-type: none">• Velilerin sosyo-ekonomik düzeyinin düşük oluşu• Okul aile birliklerinin yeterli bağış toplayamadıkları için okulda yapılacak sosyal kültürel faaliyetlere katkı sağlayamamaları• Öğretmenlerin kendilerini dezavantajlı bölgede çalışıyor olarak görmesi ve biran önce ilçeden ayrılabilmek adına olumsuz etkilenmesi, motivasyonlarının düşmesi,• Ar-ge faaliyetleri yürütebilecek bir birimin olmaması,• Tarım, ulaşım, göç, iklim, vb. nedenlere bağlı olarak Halk eğitim bünyesindeki hayat boyu öğrenme faaliyetlerinin istenilen seviyede olmaması• Dağınık yerleşim ve öğrencilerin servislerle okullara gelmesi nedeniyle veli okul işbirliğinin yeterince sağlanamaması
---	---

<ul style="list-style-type: none">• İlimizin kalkınmada öncelikli il olması	<ul style="list-style-type: none">• Eğitim yönetim ve denetimi anlayışındaki değişim nedeniyle yönetim ve denetim süreçlerinin performansa dayalı olarak yeniden düzenlenmesi çalışması
---	---

TEHDİTLER

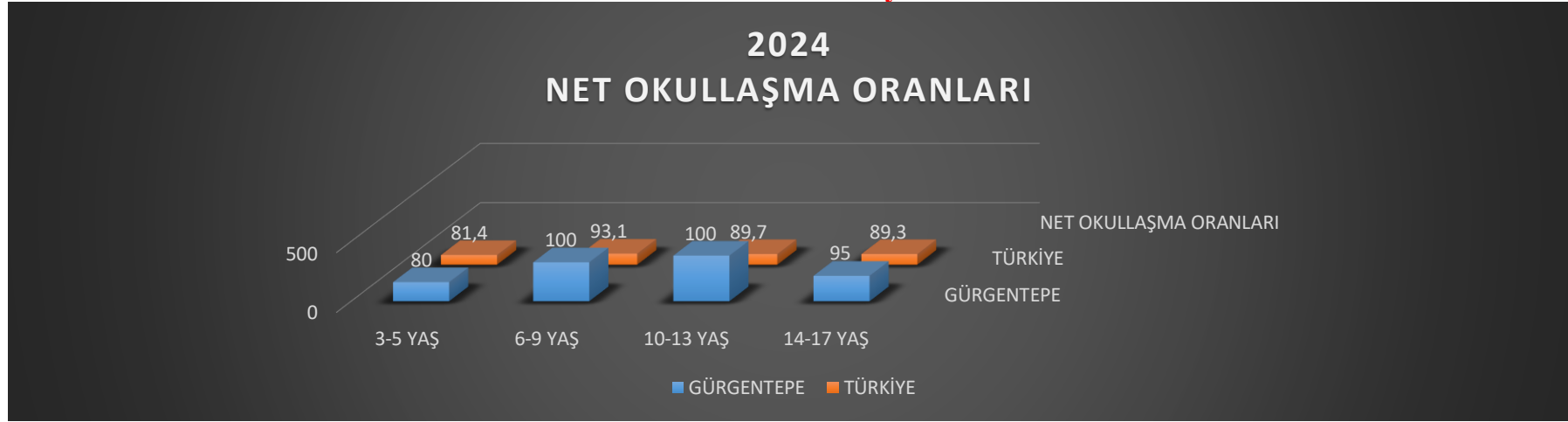
<ul style="list-style-type: none">• Sanayinin ilimizde gelişmemiş olması ve bundan dolayı Mesleki ve Teknik Eğitim mezunu öğrencilerin istihdam sıkıntısı yaşaması• Özel öğretime devlet tarafından yetersiz destek verilmesi• Okulların kapatılıp taşınmalı eğitim oranının yükselmesi• Ders ücretlerinin belirli branşlarda yoğunlaşması• Aile sosyo-ekonomik düzeyinin düşük olması• Bölgenin coğrafi ve ekonomik yapısının fırsat ve imkân eşitliğine olumsuz etkisi Öğrenciler üzerindeki teknolojik bağımlılık• İnternet ortamında oluşan bilgi kirliliği, doğru ve güvenilir bilgiyi ayırt etme güçlüğü• İlçe merkezlerine eğitim amaçlı göç	<ul style="list-style-type: none">• Coğrafi şartlar yüzünden yerleşim alanlarının dağınık olması,• Mevzuatın çok sık değişmesi• Eğitime destek veren hayırseverlerin azlığı• Okul ve eklentilerinin bakım ve onarımı için yeterli ödenek olmaması• Toplumda kitap okuma, spor yapma, sanatsal ve kültürel faaliyetlerde bulunma alışkanlığının yetersiz olması• Bakanlık bütçesinin okul ve kurumların ihtiyaçlarını karşılayacak düzeyde olmaması• Mesleki ve Teknik Lise öğrencilerinin beceri eğitimi yapabileceği kurumların ve işletmelerin az olması
--	--



Kurum Sayıları:

Kurum Şekli	Resmi	Özel	Genel Toplam
MEM	1	-	1
ASO	-	-	-
HEM	1	-	1
METEM	-	-	-
BİLSEM	1	-	-
RAM	-	-	-
Anaokulu	1	-	1
İlkokul	5	-	5
Ortaokul	6	-	6
Genel Lise	1	-	1
Meslek Lisesi	2	-	2
Muhtelif Kurslar	-	-	-
MTSK	-	-	-
Rehabilitasyon Merkezi	-	1	1
Genel Toplam	18	1	19

Tablo 6: Kurum sayıları



Tablo-7 Personel Sayıları

Hizmet Sınıfı	Görevi	Toplam	Hizmet Sınıfı	Görevi	Toplam
Genel İdare Hizmetleri	İlçe Millî Eğitim Müdürü	1	Avukatlık Hizmetleri Sınıfı	Avukat	0
	Maarif Müfettişi	0	Eğitim Öğretim Sınıfı	Müdür	5
	Şube Müdürü	2		Müdür Başyardımcısı	0
	Eğitim Uzmanı (Şahsa Bağlı)	0		Müdür Yardımcısı	14
	Sivil Savunma Uzmanı	0		Öğretmen	117
	Uzman(GİH)	0	Toplam Eğitim Öğretim Sınıfı		136
	Araştırmacı	0	Sağlık Hizmetleri Sınıfı	Hemşire	0
	Şef	0	Teknik Hizmetler Sınıfı	Mühendis	0
	Ayniyat Saymanı	0		Tekniker(THS)	0
	Bilgisayar İşletmeni	1		Teknisyen(THS)	0
	Memur	5	Toplam Teknik Hizmetler Sınıfı		0
	Sayman(Döner Sermaye)	0	Yardımcı Hizmetler Sınıfı	Aşçı(YHS)	0
	Şoför(GİH)	1		Bekçi(YHS)	0
	Usta Öğretici	1		Hizmetli	5
	Veri Hazırlama ve Kontrol İşletmeni (VHKİ)	1		Kaloriferci	1
	Veznedar (Döner Sermaye)	0		Teknisyen Yardımcısı	0
Toplam Genel İdare Hizmetleri		12	Toplam Yardımcı Hizmetler Sınıfı		6
			Diğer Statüler	Geçici İşçi (696 KHK)	8
				Sürekli İşçi	1
			Toplam Diğer Statüler		9
Toplam Personel					166

Tablo 8: Okullaşma Oranı

Eğitim Kademesi	Kurum Şekli	Okul / Kurum Sayısı	Kademe	Okullardaki Öğretmen Sayısı			Öğrenci Sayısı	Aktif Kullanılan Derslik Sayısı	Şube Sayısı	Öğretmen Başına Düşen Öğrenci Sayısı	Derslik Başına Düşen Öğrenci	Şube Başına Düşen Öğrenci		
				Branş/Alan	Sayı	Toplam								
Temel Eğitim	Okul Öncesi	1	Anaokulu	Okulöncesi	7	7	61	4	4	10,16	15,25	15,25		
				Branş Öğrt.	0		17	2	2	17	8,5	8,5		
	İlkokul	5	1,2,3,4 Sınıflar	Anasınıfı	4	42	104	5	5	26	20,5	20,5		
				Sınıf Öğrt.	32		399	18	20	9,5	22,55	19,5		
				Branş Öğrt.	10									
	Ortaokul	6	5,6,7,8 Sınıflar	Anasınıfı	0	53	0	0	0	0	0	0		
				Branş Öğrt.	53		345	17	17	6,50	20,29	20,29		
		0	5,6,7,8 Sınıflar	Anasınıfı	0	0	0	0	0	0	0	0		
	Özel Eğitim	0		Anasınıfı	0	0	0	0	0	0	0	0	0	
				1. Kademe	Özel Eğitim		0	0	0	0	0	0	0	0
				İlkokul haf.zih.eng.	Özel Eğitim		0	0	0	0	0	0	0	0
				Ortokul haf.zih.eng.	Özel Eğitim		0	0	0	0	0	0	0	0
2. Kademe				Özel Eğitim	0		0	0	0	0	0	0	0	
TEMEL EĞİTİM TOPLAM		12			102	926	46	48	69,16	87,04	83,54			
Orta Öğretim	Lise	3	Anasınıfı	Okulöncesi	0	43	0	0	0	0	0	0		
			9,10,11,12 Sınıflar	Branş Öğrt.	43		251	21	21	5,88	12,5	12,5		
		0	Anasınıfı	Okulöncesi	0	0	0	0	0	0	0	0		
			9,10,11,12 Sınıflar	Branş Öğrt.	0	0	0	0	0	0	0	0		
		0	Uygulama Anasınıfı	Okulöncesi	0	0	0	0	0	0	0	0		
			9,10,11,12 Sınıflar	Branş Öğrt.	0	0	0	0	0	0	0	0		
	Özel Eğitim	0		MESEM	Branş Öğrt.	0	0	0	0	0	0	0		
				Anasınıfı	Okulöncesi	0	0	0	0	0	0	0	0	
				3. Kademe	Özel Eğitim	0	0	0	0	0	0	0	0	
				Zihinsel Eng.	Özel Eğitim	0	0	0	0	0	0	0	0	
İşitme Eng.	Özel Eğitim	0	0	0	0	0	0	0	0	0				
ORTAÖĞRETİM TOPLAM		3			43	251	21	21	5,88	12,5	12,5			
GENEL TOPLAM		15			145	1177	67	69	75,04	99,54	96,04			

Tespitler ve İhtiyaçların Belirlenmesi

Tespitler ve sorun alanları önceki bölümlerde verilen durum analizi aşamalarında öne çıkan, durum analizini özetleyebilecek türde ifadelerden oluşmaktadır. İhtiyaçlar ise bu tespitler ve sorun alanları dikkate alındığında ortaya çıkan ihtiyaçları ve gelişim alanlarını ortaya koymaktadır.

Durum analizinde yer alan her bir bölümde yapılan analizler sonucunda belirlenmiş olan tespitler ve ihtiyaçlardan yola çıkılarak Müdürlüğümüzün stratejik planının mimarisi oluşturulmuştur.

GELECEĞE BAKIŞ

3.1. MİSYON

“Milli Eğitim sisteminin genel amaç ve temel ilkeleri doğrultusunda, nitelikli eğitim kadromuzla tüm farklılıkları dikkate alarak bireylerin zihinsel, bedensel, sosyal ve Türkçe dil gelişimini destekleyen, ,Çağdaş, işbirlikçi millî, manevi ve kültürel değerlerine bağlı, sağlıklı nesiller yetiştirmek.

3.2. VİZYON

Düşünme, anlama ve sorun çözme yetkinliği gelişmiş, insanlığın ve demokrasinin temel değerlerini ve millî kültürü içselleştirmiş, iletişime ve paylaşımına açık, sanat becerisi gelişmiş, özgüveni ve sorumluluk bilinci yüksek, girişimci, yaratıcı, yenilikçi, sağlıklı ve mutlu bireylerin yetişmesine ortam ve imkân sağlamak.

3.3. TEMEL DEĞERLERİMİZ

TEMEL DEĞERLERİMİZ

1. İnsan Hakları ve Demokrasinin Evrensel Değerleri	6. Meslek Etiği ve Mesleki Beceri
2. Çevreye ve Canlıların Yaşam Hakkına Duyarlılık	7. Erdemlilik
3. Analitik ve Bilimsel Bakış	8. Saygınlık, Tarafsızlık, Güvenilirlik ve Adalet
4. Girişimcilik, Yaratıcılık, Yenilikçilik	9. Katılımcılık, Şeffaflık ve Hesap Verilebilirlik
5. Kültürel ve Sanatsal Duyarlılık ile Sportif Beceri	10. Liyakat

Tablo-9: Temel Değerlerimiz

AMAÇ VE HEDEFLERE İLİŞKİN MİMARİ

Amaç 1: Temel eğitimde fırsat eşitliği ve eğitime erişimin sağlandığı, öğretim süreçleri ve eğitim ortamlarının etkin kullanıldığı bir ekosistem inşa ederek öğrencileri çağın gerektirdiği evrensel yeterliliklere sahip, millî ve manevi değerleri benimsemiş sağlıklı ve mutlu bireyler olarak yetiştirmek.

Hedef 1.1 Tüm alanlarda ve eğitim kademelerinde, öğrencilerimizin her düzeydeki yeterliliklerinin belirlenmesi, izlenmesi ve desteklenmesi için etkin ölçme ve değerlendirme sistemi uygulanacaktır.

Hedef 1.2 Öğrencilerin yaş, okul türü ve programlarına göre gereksinimlerini dikkate alan okuma anlama kültürünü geliştiren, sanatsal ve kültürel çalışmalara katılımı artıracak etkin çalışmalar yürütülecektir.

Hedef 1.3 Öğrenme süreçlerini destekleyen, öğrenme kayıplarını en aza indirgeyen dijital içerik ve beceri destekli dönüşüm ile ilimizde yaşayan öğrenci ve öğretmenlerimizin eşit öğrenme ve öğretme fırsatlarını yakalamaları ve öğrenmenin sınıf duvarlarını aşması sağlanacaktır.

Amaç 2: Çağın ihtiyaç duyduğu bilgi, beceri ve yetkinlikleri kazandıran, teknolojiyi üreten, tarih bilinci ve bilim aracılığıyla geleceği kurgulayan, nitelikli insan kaynağı yetiştiren, ekonomiye katkı sunan, değerleriyle bireyi hayata hazır kılan, empati ve nezaket kazandıran bir ortaöğretim yapısı ile öğrenciler yetiştirmek.

Hedef 2.1 Öğrencilerin bireysel farklılık ve yetenekleri göz önünde bulundurularak yapılacak çalışmalarla devamsızlık ve sınıf tekrarlarının azaltılması, eğitime katılımlarının artırılması sağlanacaktır.

Hedef 2.2 Okul sisteminin, öğrencilere değişen dünyanın gerektirdiği başta okuma kültürü olmak üzere bilgi, beceri ve yeterlilikleri kazandıran bir yapıya kavuşturulması sağlanacaktır.

Hedef 2.3 Sosyal ve ekonomik iş birliği içinde ulusal ve uluslararası mesleki yeterliliğe, meslek ahlakına ve mesleki değerlere sahip; yenilikçi, girişimci, üretken, ekonomiye değer katan ehil iş gücü yetiştirilmesi sağlanacaktır.

Amaç 3: Bireyin bilgi, beceri ve yetkinliklerini geliştirmek amacıyla bireysel, toplumsal ve istihdam odaklı yeni bir yaklaşımla hayat boyu öğrenme imkânları sunmak.

Hedef 3.1: Farklı özelliklere, ihtiyaçlara sahip tüm bireylerin yaygın eğitimden aktif olarak yararlanabilmeleri amacıyla eğitimde kapsayıcılığın uygulanması sağlanacaktır.

Hedef 3.2: Hayat boyu öğrenme kapsamında bireysel farklılıklara dikkat ederek çok yönlü hitap eden kapsayıcı kursların açılması sağlanacaktır.

Hedef 3.3: Hizmetlerin niteliğinin fırsat eşitliği ve erişilebilirlik bağlamında hayat boyu öğrenmeyi destekleyecek şekilde uluslararası standartlara uygun olarak artırılması sağlanacaktır.

Amaç 4: Farklılıkları dikkate alan bir özel eğitim ve rehberlik anlayışıyla öğrencilerin, eğitim ve yaşam süreçlerindeki potansiyellerini en üst düzeye çıkaracak ve özel gereksinimli bireylerin toplumla bütünleşmelerini sağlayacak bilgi ve beceriler ile ilgi ve yetenekleri doğrultusunda gelişimlerini destekleyecek fiziki, beşerî ve teknolojik imkânları artırmak.

Hedef 4.1: Öğrencilerin bireysel özellikleri ve farklılıkları dikkate alınarak uygun öğrenme ortamları sağlanacaktır.

Hedef 4.2: Özel eğitime ihtiyacı olan öğrencilerin sosyal ve kültürel gelişimlerinin desteklenmesi sağlanacaktır.

Hedef 4.3: Rehberlik hizmetlerinden faydalanarak bütünsel bir yaklaşım ile gelişimlerinin desteklenmesi sağlanacaktır.

Amaç 5: Türkiye Yüzyılı inşasında millî, manevi ve kültürel değerlerini özümsemiş; çağın gereklerine uygun bilgi, beceri, tutum ve davranışlar ile demokratik anlayışa ve millî şuura sahip şahsiyetli ve üretken öğrenciler yetiştirmek.

Hedef 5.1: Çevre ve doğanın korunması farkındalığının arttırılması sağlanacaktır.

Hedef 5.2: Daha etkin ve öğrenme programlarını destekleyici materyaller kullanarak öğretmenlerin dijital becerilerinin geliştirilmesi sağlanacaktır.

AMAÇ, HEDEF, GÖSTERGE VE STRATEJİLER

AMAÇ- 1

Temel eğitimde fırsat eşitliği ve eğitime erişimin sağlandığı, öğretim süreçleri ve eğitim ortamlarının etkin kullanıldığı bir ekosistem inşa ederek öğrencileri çağın gerektirdiği evrensel yeterliliklere sahip, millî ve manevi değerleri benimsemiş sağlıklı ve mutlu bireyler olarak yetiştirmek.

HEDEF1.1

Tüm alanlarda ve eğitim kademelerinde, öğrencilerimizin her düzeydeki yeterliliklerinin belirlenmesi, izlenmesi ve desteklenmesi için etkin ölçme ve değerlendirme sistemi uygulanacaktır.

Amaç 1	Temel eğitimde fırsat eşitliği ve eğitime erişimin sağlandığı, öğretim süreçleri ve eğitim ortamlarının etkin kullanıldığı bir ekosistem inşa ederek öğrencileri çağın gerektirdiği evrensel yeterliliklere sahip, millî ve manevi değerleri benimsemiş sağlıklı ve mutlu bireyler olarak yetiştirmek.
Hedef 1.1	Tüm alanlarda ve eğitim kademelerinde, öğrencilerimizin her düzeydeki yeterliliklerinin belirlenmesi, izlenmesi ve desteklenmesi için Bakanlığımız tarafından kurulan etkin ölçme ve değerlendirme sistemi uygulanacaktır.

Performans Göstergeleri		Hedef Etkisi (%)	Başlangıç Değeri	2024	2025	2026	2027	2028	İzleme Sıklığı	Rapor Sıklığı
PG 1.1.1 Temel eğitimde okullaşma oranı (%) (Yaş Grubu)	İlkokul	10	36,30	82,58	87	92	96	100	6 Ay	6 Ay
	Ortaokul		43,42	84,78	88	92	96	100	6 Ay	6 Ay
	Lise		37,44	69,66	75	80	85	100	6 Ay	6 Ay
PG 1.1.2 Öğrenci sayısı 30'dan fazla olan şube oranı (%)	İlkokul	10	23,05	22	21	21	20	20	6 Ay	6 Ay
	Ortaokul		8,84	22	20	19	18	17	6 Ay	6 Ay
	Lise		4,32	6	5	4	3	2	6 Ay	6 Ay
PG 1.1.3. Temel eğitim kademesinde özel okullarda öğrenim gören öğrenci oranı (%)		10	21	21,5	22	22,5	23	23,5	6 Ay	6 Ay
İş Birliği Yapılacak Birimler		İEHB, BİHB, DÖHB, ÖÖKHB, DHHB, HHB								
Riskler		<ul style="list-style-type: none"> Yurt içi ve yurt dışı göç hareketlerinin nüfus dağılımını olumsuz etkilemesi Sınıf mevcudunun fazla olmasının çocuğun bütüncül gelişim ihtiyaçlarına cevap vermeyi güçleştirilmesi Mevzuatın özel öğretimle ilgili yeterli uygulama alanı sunamaması 								
Stratejiler	S 1.1.1	S-1.1.1 Okula kayıt konusunda mevcut durum gözden geçirilerek daha güçlü ve işlevsel yasal düzenlemelerin uygulanması sağlanacaktır.								
	S 1.1.2	S-1.1.2 Öğrencilerin şubelere dağılımına yönelik mevcut durum analizi yapılacak ve okulların fiziki mekân kapasitesi artırılması sağlanacaktır.								
	S 1.1.3	S-1.1.3 Okullarda öğrencilerin şube ve öğretmen seçiminin sistem üzerinden otomatik olarak gerçekleştirilmesi sağlanacaktır.								
Maliyet Tahmini		27.305TL								
Tespitler		<ul style="list-style-type: none"> Nüfus hareketleri ve doğa kaynaklı afetler sonucunda derslik ihtiyacının oluşması Özel öğretim kurumlarına devam eden öğrenci oranının OECD ortalamasının altında kalması 								
İhtiyaçlar		<ul style="list-style-type: none"> Okul/kurum standartlarının gelişmeler doğrultusunda yeniden yapılandırılması Özel sektörün eğitim yatırımlarının desteklenmesi amacıyla mevzuat düzenlemelerinin yapılması 								

HEDEF 1.2

Öğrencilerin yaş, okul türü ve programlarına göre gereksinimlerini dikkate alan okuma anlama kültürünü geliştiren, sanatsal ve kültürel çalışmalara katılımını artıracak etkin çalışmalar yürütülecektir.

Amaç 1	-Temel eğitimde fırsat eşitliği ve eğitime erişimin sağlandığı, öğretim süreçleri ve eğitim ortamlarının etkin kullanıldığı bir ekosistem inşa ederek öğrencileri çağın gerektirdiği evrensel yeterliliklere sahip, millî ve manevi değerleri benimsemiş sağlıklı ve mutlu bireyler olarak yetiştirmek.								
Hedef 1.2	Öğrencilerin yaş, okul türü ve programlarına göre gereksinimlerini dikkate alan okuma anlama kültürünü geliştiren, sanatsal ve kültürel çalışmalara katılımını artıracak etkin çalışmalar yürütülecektir.								
Performans Göstergeleri	Hedefe Etkisi (%)	Başlangıç Değeri	2024	2025	2026	2027	2028	İzleme Sıklığı	Rapor Sıklığı
PG 1.2.1 İlkokul birinci sınıf öğrencilerinden en az bir yıl okul öncesi eğitim almış öğrenci oranı (%)	25	69	70	71	73	75	80	6 Ay	6 Ay
PG 1.2.2 Okul öncesi okullaşma oranı (%) (Yaş Grubu)	2	0	15	18	20	21	22	6 Ay	6 Ay
PG 1.2.3 Ebeveynine aile eğitimi verilen okul öncesi çocuk sayısı	25	%2	%2,7	%2,72	%2,85	%2,95	%3	6 Ay	6 Ay
Koordinatör Birim	Strateji Geliştirme Hizmetleri Birimi- Proje Koordinasyon ve Öğrenme Merkezi								
İş Birliği Yapılacak Birimler	DÖHB, HBÖHB, MTEHB, OHB, ÖERHB, ÖÖKHB, TEHB, İKHB, BİETHB								
Riskler	<ul style="list-style-type: none">Okul öncesi eğitim veren kurumların tek bir çatı altında toplanması için mevzuat düzenlemesinin gerçekleşmemesiİhtiyaçların karşılanmasına yönelik mali kaynakların yetersiz kalmasıOkul öncesi eğitimde kurumsal kapasitede istenilen düzeye ulaşamaması								
Stratejiler	S 1.2.1	- S-1.2.1 Alternatif erişim modelleri yaygınlaştırılacaktır.							

	S 1.2.2	- S-1.2.2 Okul öncesi eğitimde fiziki mekân kapasitesinin artırılması sağlanacaktır.
	S 1.2.3	- S-1.2.3 Okul öncesi eğitimde ebeveyn bilgilendirme çalışmaları yaygınlaştırılacaktır.
Maliyet Tahmini	12.161TL	
Tespitler	<ul style="list-style-type: none"> • Okul öncesi eğitim standartlarının güncel olmaması • Okul öncesi eğitimde okullaşma oranının OECD ortalamasının altında olması • Okul öncesi eğitim özelinde yardımcı personele ihtiyaç duyulması • Ailelerin okul öncesi eğitime ilişkin farkındalık düzeyinin yeterince yüksek olmaması 	
İhtiyaçlar	<ul style="list-style-type: none"> • Okul öncesi eğitimin standartlarının güncellenmesi • Okul öncesi dönemde erişim imkânlarının artırılması • Okul öncesi eğitimin kurumsal kapasitesinin artırılması • Aile eğitimlerine devam edilmesi 	

HEDEF 1.3

Öğrenme süreçlerini destekleyen dijital içerik ve beceri destekli dönüşüm ile ilimizde yaşayan öğrenci ve öğretmenlerimizin eşit öğrenme ve öğretme fırsatlarını yakalamaları ve öğrenmenin sınıf duvarlarını aşması sağlanacaktır.

Amaç 1	Temel eğitimde fırsat eşitliği ve eğitime erişimin sağlandığı, öğretim süreçleri ve eğitim ortamlarının etkin kullanıldığı bir ekosistem inşa ederek öğrencileri çağın gerektirdiği evrensel yeterliliklere sahip, millî ve manevi değerleri benimsemiş sağlıklı ve mutlu bireyler olarak yetiştirmek.								
Hedef 1.3	Öğrenme süreçlerini destekleyen dijital içerik ve beceri destekli dönüşüm ile ilçemizde yaşayan öğrenci ve öğretmenlerimizin eşit öğrenme ve öğretme fırsatlarını yakalamaları ve öğrenmenin sınıf duvarlarını aşması sağlanacaktır.								
Performans Göstergeleri	Hedefe Etkisi (%)	Başlangıç Değeri	2024	2025	2026	2027	2028	İzleme Sıklığı	Rapor Sıklığı

PG 1.3.1 Temel eğitimde en az bir sosyal etkinliğe katılan öğrenci oranı (Temel Eğitim) (%)		35	552	600	700	800	900	1000	6 Ay	6 Ay
PG 1.3.2 Ortaokulda en az bir sosyal etkinliğe katılan öğrenci oranı (Din Öğretimi) (%)		35	50.18	55	60	65	68	70	6 Ay	6 Ay
PG 1.3.3 1.3.3 Öğrenci başına okunan kitap sayısı		30	0	2	3	4	5	5	6 Ay	6 Ay
Koordinatör Birim		Temel Eğitim Hizmetleri Bürosu								
İş Birliği Yapılacak Birimler		İEHB, BİHB, DHHB, DÖHB, HBÖHB								
Riskler		<ul style="list-style-type: none"> Okul dışı sosyal etkinliklere öğrenci katılımında güvenlik riskinin var olması Mali ihtiyaçların teminindeki kaynak yetersizliği Dezavantajlı bölgelerde sosyal etkinliklerin uygulanmasına yönelik zorluklar 								
Stratejiler	S 1.3.1	S-1.3.1 Temel eğitim okulları arasında yarışmalar ve etkinlikler düzenlenecektir.								
	S 1.3.2	Türkiye Yüzyılı perspektifinde, ülkemizin gelecek vizyonu doğrultusunda yeni eserlerin bilim, kültür, sanayi ve teknoloji alanındaki gelişmelerin tanıtımı yapılacak; müze ve ören yerleri, tarihi eserler ve camiler, kaleler, şehitlikler, kütüphaneler, bilim merkezleri, üniversiteler vb. şehirlerimizin tarihi ve kültürel mekânlarının ziyaret edilmesi sağlanacaktır.								
Maliyet Tahmini		497.484 TL								
Tespitler		<ul style="list-style-type: none"> Öğrencilerin öğrenme etkinliklerini destekleyecek, yenilikçi ve yaratıcı düşünme becerilerini geliştirecek fırsatların yetersiz olması Ailelerin akademik kaygı sebebiyle öğrencileri sosyal ve kültürel etkinliklere daha az göndermeleri Okulların, çevrelerinde bulunan ve öğrencilerin gelişimlerine katkı sunabilecek kurum ve kuruluşlarla yeterince etkileşim içinde olmaması Bağımlılık oluşturan (obezite, dijital bağımlılık vd.) unsurların erken yaşlarda ortaya çıkması 								
İhtiyaçlar		<ul style="list-style-type: none"> İlgili kurum ve kuruluşlarla iş birliğinin artırılması Öğrencilerin sosyal, sportif, kültürel açıdan fırsat eşitliği temelinde desteklenme ihtiyacı Öğrencileri sosyal, sportif, kültürel faaliyetlere yönlendirecek teşvik mekanizmalarının güçlendirilmesi Okul bahçelerinde ve diğer eğitim ortamlarında geleneksel oyun alanı ihtiyacı 								

AMAÇ-2

HEDEF 2.1

Öğrencilerin bireysel farklılık ve yetenekleri göz önünde bulundurularak yapılacak çalışmalarla devamsızlık ve sınıf tekrarlarının azaltılması, eğitime katılımlarının artırılması sağlanacaktır.

Amaç 2	Çağın ihtiyaç duyduğu bilgi, beceri ve yetkinlikleri kazandıran, teknolojiyi üreten, tarih bilinci ve bilim aracılığıyla geleceği kurgulayan, nitelikli insan kaynağı yetiştiren, ekonomiye katkı sunan, değerleriyle bireyi hayata hazır kılan, empati ve nezaket kazandıran bir ortaöğretim yapısı ile öğrenciler yetiştirmek.								
Hedef 2.1	Öğrencilerin bireysel farklılık ve yetenekleri göz önünde bulundurularak yapılacak çalışmalarla devamsızlık ve sınıf tekrarlarının azaltılması, eğitime katılımlarının artırılması sağlanacaktır.								
Performans Göstergeleri	Hedefe Etkisi (%)	Başlangıç Değeri	2024	2025	2026	2027	2028	İzleme Sıklığı	Rapor Sıklığı
PG 2.1.1 Ortaöğretimde okullaşma oranı (14-17) (Yaş Grubu) (%)	20	98.00	98.40	98.45	99.00	99.2	999.5	6 Ay	6 Ay
PG 2.1.2. Ortaöğretimde 20 gün ve üzeri devamsız öğrenci oranı (%) (Özürlü ve Özürsüz)	20	10.00	9.5	9.00	8.5	8.00	7.5	6 Ay	6 Ay
PG 2.1.3. Okul stratejik planları ile yıllık okul gelişim planlarının izlenmesi için sistemin kullanılma oranı	30	10	12	13	14	15	16	6 Ay	6 Ay
PG 2.1.4. Ortaöğretimde en az bir sosyal etkinliğe katılan öğrenci oranı	20	21	22	23	24	25	26	6 Ay	6 Ay
PG 2.1.5. Özel ortaöğretim okullarında eğitim alan öğrenci oranı	10	%88,90	%90	%90	%90	%90	%90	6 Ay	6 Ay
Koordinator Birim	Ortaöğretim Hizmetleri Bürosu								

İş Birliği Yapılacak Birimler		BİHB, DÖHB, MTEHB, ÖÖKHB, HHB
Riskler		<ul style="list-style-type: none"> • Sosyoekonomik nedenlerle yurt içi nüfus hareketlerinde yaşanan düzensizlik • Bölgeler arası gelişmişlik düzeyinde farklılıkların devam etmesi • Ortaöğretim çağındaki öğrencilerin örgün eğitimden yaygın eğitim kurumlarına geçiş talebi • Uluslararası konjonktürel gelişmelerin ve ekonomik göstergelerin eğitim üzerindeki baskısı • Mevzuatın özel öğretimle ilgili yeterli uygulama alanı sunmaması
Stratejiler	S 2.1.1	Öğrencilerin ortaöğretime katılımlarının artırılmasına, devamsızlık ve sınıf tekrarlarının azaltılmasına ve örgün eğitim içinde kalmalarına yönelik çalışmalar yapılacaktır.
	S 2.1.2	Ortaöğretimde öğrencilerin akademik, bilimsel, sosyal, kültürel, sanatsal, sportif faaliyetler ile sosyal sorumluluk programı kapsamındaki çalışmalara katılımları sağlanacaktır.
Maliyet Tahmini		159.000 TL
Tespitler		<ul style="list-style-type: none"> • Eğitim ortamlarının öğrencilerin sosyal, sportif ve kültürel ihtiyaçlarını karşılamakta yetersiz olması • Bazı öğrencilerin maddi imkânsızlıklar sebebiyle ortaöğretime devam edememesi • Eğitim maliyetlerinde öngörülemeyen artışın yaşanması • Doğa kaynaklı afetlerin, salgın hastalık vb. durumların eğitim süreçlerinin sürdürülebilirliğine engel oluşturması • Özel öğretim kurumlarına devam eden öğrenci oranlarının OECD ortalamasının altında kalması
İhtiyaçlar		<ul style="list-style-type: none"> • Öğrencilerin devamsızlıklarının önlenmesi, ilgi ve yeteneklerine uygun olarak yönlendirilmesi ve ortaöğretime katılımlarının artırılması için rehberlik sisteminin güçlendirilmesi • Okul aidiyetinin geliştirilmesi amacıyla öğrencilere yönelik sosyal etkinliklerin artırılması • Eğitim ortamlarının öğrenci ihtiyaçlarına cevap verecek şekilde geliştirilmesi ve buna yönelik finansmanın sağlanması

HEDEF 2.2

Okul sisteminin, öğrencilere değişen dünyanın gerektirdiği başta okuma kültürü olmak üzere bilgi, beceri ve yeterlilikleri kazandıran bir yapıya kavuşturulması sağlanacaktır.

Amaç 2	Çağın ihtiyaç duyduğu bilgi, beceri ve yetkinlikleri kazandıran, teknolojiyi üreten, tarih bilinci ve bilim aracılığıyla geleceği kurgulayan, nitelikli insan kaynağı yetiştiren, ekonomiye katkı sunan, değerleriyle bireyi hayata hazır kılan, empati ve nezaket kazandıran bir ortaöğretim yapısı ile öğrenciler yetiştirmek.									
Hedef 2.2	Okul sisteminin, öğrencilere değişen dünyanın gerektirdiği başta okuma kültürü olmak üzere bilgi, beceri ve yeterlilikleri kazandıran bir yapıya kavuşturulması sağlanacaktır.									
Performans Göstergeleri	Hedefe Etkisi (%)	Başlangıç Değeri	2024	2025	2026	2027	2028	İzleme Sıklığı	Rapor Sıklığı	
PG-2.2.1 Genel ortaöğretimde tescil edilen patent, faydalı model, marka ve tasarım sayısı	30	8,8	22	23	24	25	30	6 Ay	6 Ay	
		2	3	5	6	7	8			
PG-2.2.2 Öğrenci başına okunan kitap sayısı	15	10	11.76	15	20	25	%50	6 Ay	6 Ay	
Koordinatör Birim	Ortaöğretim Hizmetleri Bürosu									
İş Birliği Yapılacak Birimler	BİHB, DÖHB, MTEHB, ÖÖKHB									
Riskler	- Konjonktürel ve sosyoekonomik alandaki gelişmelerin eğitimde yeni uygulamaların hayata geçirilmesi ve geliştirme çalışmaları üzerinde baskı oluşturması									
Stratejiler	S 2.2.1	Türkiye Yüzyılı vizyonu kapsamında dünyada bilim, kültür ve sanatta söz sahibi olabilmek için genel ortaöğretimde niteliğin geliştirilmesine yönelik çalışmalar yapılacaktır.								
	S 2.2.2	Eğitim süreçleri; öğrencilerin millî, manevî ve evrensel değerleri tutum ve davranışa dönüştürebilecekleri bir anlayışla güçlendirilecek, okuma kültürünü desteklemeye yönelik çalışmalar yürütülecektir.								
Maliyet Tahmini	110.161TL									
Tespitler	<ul style="list-style-type: none">- Genel ortaöğretimde, öğrencilerin çok yönlü gelişimini destekleyecek uygulamaların istenen düzeyde olmaması- Projelerin yürütülebilmesi için finans kaynağının yeterli olmaması ve proje yürütücülerinin yeterince desteklenememesi									
İhtiyaçlar	<ul style="list-style-type: none">Genel ortaöğretimde, ulusal ve uluslararası projeler ile patent, faydalı model, marka ve tasarım sayısının artırılması amacıyla fen ve sosyal bilimler liseleri öğretmen seçiminde standartların geliştirilmesiProje okulu anlayışı yerine "Proje Üreten Okul" anlayışının yerleştirilmesi									

HEDEF 2.3

Sosyal ve ekonomik iş birliği içinde ulusal ve uluslararası mesleki yeterliliğe, meslek ahlakına ve mesleki değerlere sahip; yenilikçi, girişimci, üretken, ekonomiye değer katan ehil iş gücü yetiştirilmesi sağlanacaktır.

Amaç 2	Çağın ihtiyaç duyduğu bilgi, beceri ve yetkinlikleri kazandıran, teknolojiyi üreten, tarih bilinci ve bilim aracılığıyla geleceği kurgulayan, nitelikli insan kaynağı yetiştiren, ekonomiye katkı sunan, değerleriyle bireyi hayata hazır kılan, empati ve nezaket kazandıran bir ortaöğretim yapısı ile öğrenciler yetiştirmek.								
Hedef 2.3	Sosyal ve ekonomik iş birliği içinde ulusal ve uluslararası mesleki yeterliliğe, meslek ahlakına ve mesleki değerlere sahip; yenilikçi, girişimci, üretken, ekonomiye değer katan ehil iş gücü yetiştirilmesi sağlanacaktır.								
Performans Göstergeleri	Hedefe Etkisi (%)	Başlangıç Değeri	2024	2025	2026	2027	2028	İzleme Sıklığı	Rapor Sıklığı
2.3.1. Din öğretiminde tescil edilen patent, faydalı model, marka ve tasarım sayısı	10	2	5	7	9	10	15	6 Ay	6 Ay
2.3.2. İmam hatip okullarında yürütülen ulusal ve uluslararası proje sayısı	50	40	41	48	55	60	65	6 Ay	6 Ay
Koordinatör Birim	Din Öğretimi Hizmetleri Bürosu								
İş Birliği Yapılacak Birimler	YYHB, BİHB, OHB, MTEHB, YVEHB								
Riskler	<ul style="list-style-type: none">Proje hazırlama konusunda istenilen düzeyde imkân ve fırsatın olmayışı Din öğretiminde tescil edilen patent, faydalı model, marka ve tasarım sayısı ile ulusal ve uluslararası projelerin niteliğinin artırılması için alternatif finans kaynaklarının bulunamaması								
Stratejiler	S 2.3.1	İmam hatip okullarında yürütülen proje ve sosyal etkinliklerin sayısı ve çeşitliliği artırılacaktır.							
Maliyet Tahmini	97.484 TL								
Tespitler	<ul style="list-style-type: none">İmam hatip okulları arası imkân ve başarı farklılıklarının olması								

Koordinatör Birim	Hayat Boyu Öğrenme Hizmetleri Bürosu	
İş Birliği Yapılacak Birimler	BİHB, TEHB, ÖERHB	
Riskler	<ul style="list-style-type: none">• Dezavantajlı grupların dijital okur-yazarlık becerilerinin artırılmaması• Geçici koruma altındakilerin Türk eğitim sistemine uyumunda sorunlar yaşaması	
Stratejiler	S 3.1.1	- Erken çocukluk eğitim hizmeti yaygınlaştırılacaktır.
	S 3.1.2	- Erken çocukluk eğitim hizmetlerine yönelik bütünlük sistem uygulanacaktır.
	S 3.1.3	- Erken çocukluk eğitiminde şartları elverişsiz gruplarda eğitimin niteliği artırılacaktır.
Maliyet Tahmini	122.500 TL	
Tespitler	<ul style="list-style-type: none">• Dezavantajlı grupların eğitim ihtiyaçlarının olması• Örgün eğitim dışına çıkmış öğrencilerin, eğitim fırsatlarından eşit şekilde yararlanmalarının sağlanması	
İhtiyaçlar	<ul style="list-style-type: none">• Dezavantajlı gruplar için hayat boyu öğrenme fırsatlarının artırılması• Dezavantajlı grupların hayat boyu öğrenmeye erişimini artırabilmek için projeler yürütülmesi• Açık öğretim programları ile örgün eğitim çağı dışına çıkmış bireylere ulaşılması	

HEDEF 3.2

Hayat boyu öğrenme kapsamında bireysel farklılıklara dikkat ederek çok yönlü hitap eden kapsayıcı kursların açılması sağlanacaktır.

Amaç 3	Bireyin bilgi, beceri ve yetkinliklerini geliştirmek amacıyla bireysel, toplumsal ve istihdam odaklı yeni bir yaklaşımla hayat boyu öğrenme imkânları sunmak.								
Hedef 3.2	Hayat boyu öğrenme kapsamında bireysel farklılıklara dikkat ederek çok yönlü hitap eden kapsayıcı kursların açılması sağlanacaktır.								
Performans Göstergeleri	Hedefe Etkisi (%)	Başlangıç Değeri	2024	2025	2026	2027	2028	İzleme Sıklığı	Rapor Sıklığı
PG-3.2.1 Hayat Boyu Öğrenme Kurslarından yararlanma oranı	20	16,51	15	13	11	8	0	6 Ay	6 Ay
PG-3.2.2 Hayat Boyu öğrenme kapsamındaki kursları tamamlama oranı	20	5,7	5,2	4,7	4	3,7	3,5	6 Ay	6 Ay
PG-3.2.3 Çevreye duyarlı proje sayısı		85	86	87	88	89	90	6 Ay	6 Ay
PG-3.2.4 Olgunlaşma markasının ürün sayısı		85	85	90	93	96	100	6 Ay	6 Ay
		20	1	1	1	2	2	3	6 Ay
Koordinatör Birim	Hayat Boyu Öğrenme Hizmetleri Bürosu								
İş Birliği Yapılacak Birimler	BİHB, TEHB, YEĞİTEK								

Riskler	<ul style="list-style-type: none">• Bireylerin sosyoekonomik kaygıları nedeniyle hayat boyu öğrenmeye öncelik vermemeleri• Yetişkinlerin hayat boyu öğrenme konusunda isteksizliği• Olgunlaşma enstitülerine talebin düşük kalması• İklim değişikliği ve çevre duyarlılığın zayıf olması
Stratejiler	S 3.2.1 İlkokul ve ortaokullarda okullaşma oranları artırılacak, devamsızlık oranları azaltılacaktır.
	S 3.2.2 İlkokul ve ortaokullar gelişimsel açıdan yeniden yapılandırılacaktır.
Maliyet Tahmini	225.500 TL
Tespitler	<ul style="list-style-type: none">• Yetişkin eğitimi ve hayat boyu öğrenmeye ilişkin farklı katılım fırsatlarının olması• Çevre dostu eğitim materyalleri ve uygulamaların eksikliği• Hayat boyu öğrenmenin yeşil dönüşüme destek verecek nitelikte olması
İhtiyaçlar	<ul style="list-style-type: none">• Toplumun ihtiyaçlarına uygun hayat boyu öğrenme programlarının nitelik ve niceliğinin artırılması• Hayat boyu öğrenmeye katılanların kurslarını tamamlamalarına yönelik çalışmaların yapılması• Hayat boyu öğrenmeye katılımın artırılması amacıyla farkındalık ve bilgilendirme çalışmalarında kitle iletişim araçlarının daha etkin kullanılması Eğitim kurumlarının çevre dostu uygulamaları benimsemesi yönünde politikalar oluşturulması

HEDEF 3.3

Hizmetlerin niteliğinin fırsat eşitliği ve erişilebilirlik bağlamında hayat boyu öğrenmeyi destekleyecek şekilde uluslararası standartlara uygun olarak artırılması sağlanacaktır.

Amaç A3	Bireyin bilgi, beceri ve yetkinliklerini geliştirmek amacıyla bireysel, toplumsal ve istihdam odaklı yeni bir yaklaşımla hayat boyu öğrenme imkânları sunmak.								
Hedef 3.3	Hizmetlerin niteliğinin fırsat eşitliği ve erişilebilirlik bağlamında hayat boyu öğrenmeyi destekleyecek şekilde uluslararası standartlara uygun olarak artırılması sağlanacaktır.								
Performans Göstergeleri	Hedefe Etkisi (%)	Başlangıç Değeri	2024	2025	2026	2027	2028	İzleme Sıklığı	Rapor Sıklığı
PG-3.3.1 Aile Okulu alanı altında yer alan programlara katılan kursiyer sayısı	30	15	25	30	34	35	45	6 Ay	6 Ay
PG-3.3.2 Afet ve acil durumlara ilişkin yaygın eğitim kurslarına katılan kursiyer sayısı	30	15	50	60	75	85	95	6 Ay	6 Ay
Koordinatör Birim	Hayat Boyu Öğrenme Hizmetleri Bürosu								
İş Birliği Yapılacak Birimler	BİHB, DHHB, TEHB								
Riskler	<ul style="list-style-type: none">Hızlı değişim sonucu bireylerin okulda aldığı eğitimin zamanla güncelliğini yitirmesiÖnceki öğrenmelerin değerlendirilmesi sürecinin karmaşıklığı								
Stratejiler	S 3.3.1	- Temel eğitimde yenilikçi uygulamalara imkân sağlanacaktır.							
	S 3.3.2	- Temel eğitimde okullar arası başarı farkı azaltılarak okulların niteliği artırılabilecektir.							

Maliyet Tahmini	39.337 TL
Tespitler	<ul style="list-style-type: none">• Hayat boyu öğrenme kursları ile nitelikli iş gücü yetiştirme imkânı• Bireylerin ihtiyaç ve beklentilerine uygun bazı hayat boyu öğrenme programlarının güncelliğini yitirmesi
İhtiyaçlar	<ul style="list-style-type: none">• Toplumun ihtiyaçlarına uygun hayat boyu öğrenme programlarının oluşturulması ve bireylerin yaygın mesleki eğitimlerle istihdam piyasasına kazandırılması• Çeşitli öğrenme alanlarında, genel veya mesleki ve teknik eğitim programların hazırlanması ve hazırlanan programların günümüz ihtiyaçlarına uygun hâle getirilmesi• Mesleki yeterliliklerin geliştirilmesi ve belgelendirilmesi için kursların tanınırlığı ve sayısının artırılması Eğitim kurumlarının önceki öğrenmeleri tanıma süreçlerini yönetecek altyapı ve uzmanlığının artırılması

AMAÇ -4

Farklılıkları dikkate alan bir özel eğitim ve rehberlik anlayışıyla öğrencilerin, eğitim ve yaşam süreçlerindeki potansiyellerini en üst düzeye çıkaracak ve özel gereksinimli bireylerin toplumla bütünleşmelerini sağlayacak bilgi ve beceriler ile ilgi ve yetenekleri doğrultusunda gelişimlerini destekleyecek fiziki, beşerî ve teknolojik imkânları artırmak.

HEDEF 4.1

Öğrencilerin bireysel özellikleri ve farklılıkları dikkate alınarak uygun öğrenme ortamları sağlanacaktır.

Amaç 4	Farklılıkları dikkate alan bir özel eğitim ve rehberlik anlayışıyla öğrencilerin, eğitim ve yaşam süreçlerindeki potansiyellerini en üst düzeye çıkaracak ve özel gereksinimli bireylerin toplumla bütünleşmelerini sağlayacak bilgi ve beceriler ile ilgi ve yetenekleri doğrultusunda gelişimlerini destekleyecek fiziki, beşerî ve teknolojik imkânları artırmak.								
Hedef 4.1	Öğrencilerin bireysel özellikleri ve farklılıkları dikkate alınarak uygun öğrenme ortamları sağlanacaktır.								
Performans Göstergeleri	Hedef e Etkisi (%)	Başlan gıç Değeri	2024	2025	2026	2027	2028	İzlem e Sıklığı	Rapor Sıklığı
PG-4.1.1 Özel eğitimde pansiyon hizmetlerinden memnuniyet oranı (%)	30	90	92	94	96	98	99	6 Ay	6 Ay
PG-4.1.2 Kaynaştırma/ bütünleştirme uygulamaları yoluyla eğitim alan öğrencilerin örgün eğitimdeki toplam özel eğitim ihtiyacı olan öğrencilere oranı (%)	30	30	32	33	34	35	40	6 Ay	6 Ay
PG 4.1.3 Özel eğitim alanında eğitim verilen paydaş sayısı	20	8	9	10	11	12	13	6 Ay	6 Ay
Koordinatör Birim	ÖZEL EĞİTİM VE REHBERLİK								
İş Birliği Yapılacak Birimler	Eğitime Erişim ve Fırsat Eşitliği								

Riskler	<ul style="list-style-type: none">• Özel eğitim ihtiyacı olan öğrencilerin öğrenim gördüğü pansiyonu bulunan özel eğitim okullardaki barınma hizmetlerinin iyileştirilmesinin mali kaynak yetersizliği nedeniyle yürütülememesi• Sunulacak eğitimler için paydaşların talebinin istenen düzeyde olmaması• İlgili paydaşlara sunulacak eğitimler için uzman personel sayısının ihtiyacı karşılamaması	
Strat ejiler	S 4.1.1	Kaynaştırma/bütünleştirme yoluyla eğitimlerini sürdüren öğrencilere yönelik bilgi, beceri, tutum ve farkındalık kazandırmak için ilgili tüm paydaşlara (öğretmenler, okul yöneticileri, il/ilçe MEM şef ve şube müdürleri ve aileler) çevrim içi veya yüz yüze eğitimler verilecektir.
	S 4.1.2	Özel eğitim ihtiyacı olan öğrencilerin öğrenim gördüğü pansiyonu bulunan özel eğitim okullarındaki barınma hizmetlerinin kalitesi iyileştirilecektir.
Maliyet Tahmini	55.000 TL	
Tespitler	<ul style="list-style-type: none">• Kaynaştırma/bütünleştirme uygulamaları yoluyla eğitim hakkında ilgili paydaşların yeterli düzeyde bilgi sahibi olmaması• Özel eğitim ihtiyacı olan öğrencilerin özellikleri ve eğitim süreçleri hakkında ilgili paydaşların yeterli düzeyde bilgi sahibi olmaması	
İhtiyaçlar	<ul style="list-style-type: none">• İlgili paydaşların kaynaştırma/bütünleştirme uygulamaları yoluyla eğitim hakkında bilgi ve farkındalık düzeylerinin artırılması Öğretmenler, okul yöneticileri ve diğer personel ile ailelerin özel eğitim ihtiyacı olan öğrencilere yönelik bilgi, beceri, tutum ve farkındalıklarının geliştirilmesi	

Hedef 4.2:

Özel eğitime ihtiyacı olan öğrencilerin sosyal ve kültürel gelişimlerinin desteklenmesi sağlanacaktır.

Amaç 4	Farklılıkları dikkate alan bir özel eğitim ve rehberlik anlayışıyla öğrencilerin, eğitim ve yaşam süreçlerindeki potansiyellerini en üst düzeye çıkaracak ve özel gereksinimli bireylerin toplumla bütünleşmelerini sağlayacak bilgi ve beceriler ile ilgi ve yetenekleri doğrultusunda gelişimlerini destekleyecek fiziki, beşerî ve teknolojik imkânları artırmak.									
Hedef 4.2	Özel eğitime ihtiyacı olan öğrencilerin sosyal ve kültürel gelişimlerinin desteklenmesi sağlanacaktır.									
Performans Göstergeleri	Hedefe Etkisi (%)	Başlangıç Değeri	2024	2025	2026	2027	2028	İzleme Sıklığı	Rapor Sıklığı	
PG-4.2.1 Bilim ve Sanat Merkezlerinde tescil edilen patent, faydalı model, tasarım ve marka sayısı	10	1	2	2	3	4	4	6 Ay	6 Ay	
PG-4.2.2 Sosyal etkinliklerde en az bir faaliyete katılan özel eğitim öğrenci sayısı (%)	25	5	10	11	12	13	14	6 Ay	6 Ay	
PG-4.2.3 Özel eğitim ve rehabilitasyon merkezlerinde özel eğitim desteğinden yararlanan aylık ortalama öğrenci sayısı	25	5	50	60	70	80	90	6 Ay	6 Ay	
Koordinatör Birim	ÖZEL EĞİTİM VE REHBERLİK									
İş Birliği Yapılacak Birimler	BİHB, TEHB, OHB, DÖHB, ÖÖKHB, MTEHB, HHB									
Riskler	<ul style="list-style-type: none">Fikri ve sımai mülkiyet haklarına yönelik yapılacak çalışmalarda sürecin uzun olması nedeniyle motivasyonun korunamaması Özel eğitim ihtiyacı olan bireylerin Özel Eğitim ve Rehabilitasyon Merkezleri'nde verilen eğitimlerden etkin ve verimli bir şekilde yararlanamaması									
Stratejiler	S 4.2.1	- S-4.2.1 Özel yetenekli öğrencilerin fikri ve sımai mülkiyet farkındalığının artırılması sağlanacaktır.								
	S 4.2.2	S-4.2.2 Özel eğitim ihtiyacı olan öğrencilerle olağan gelişim gösteren öğrencilerin birlikte yer alacakları sosyal, kültürel, sanatsal ve sportif faaliyetlerin standart olarak düzenlenmesine yönelik çalışmalar yapılacaktır.								
	S 4.2.3	- Okullar arası başarı farkının azaltılmasına yönelik çalışmalar yapılacaktır.								

Maliyet Tahmini	1.100.000
Tespitler	- Sosyal, kültürel, sanatsal ve sportif faaliyetlere özel eğitim ihtiyacı olan öğrencilerin yeterli düzeyde katılmaması Özel Eğitim ve Rehabilitasyon Merkezleri'nden hizmet alanların devam takibi ile eğitim hizmeti kalitesine ilişkin denetimlerin etkili bir şekilde yürütülememesi
İhtiyaçlar	• Sosyal, kültürel, sanatsal ve sportif faaliyetlere özel eğitim ihtiyacı olan öğrencilerin katılımlarının artırılması Özel eğitim ve rehabilitasyon merkezlerinde devam durumu ve eğitim hizmeti kalitesinin izlenmesine ve iyileştirilmesine yönelik mevzuat düzenlemesi yapılması

Hedef 4.3

Rehberlik hizmetlerinden faydalanarak bütünsel bir yaklaşım ile gelişimlerinin desteklenmesi sağlanacaktır.

Amaç 4	Farklılıkları dikkate alan bir özel eğitim ve rehberlik anlayışıyla öğrencilerin, eğitim ve yaşam süreçlerindeki potansiyellerini en üst düzeye çıkaracak ve özel gereksinimli bireylerin toplumla bütünleşmelerini sağlayacak bilgi ve beceriler ile ilgi ve yetenekleri doğrultusunda gelişimlerini destekleyecek fiziki, beşerî ve teknolojik imkânları artırmak.								
Hedef 4.3	Rehberlik hizmetlerinden faydalanarak bütünsel bir yaklaşım ile gelişimlerinin desteklenmesi sağlanacaktır.								
Performans Göstergeleri	Hedefe Etkisi (%)	Başlangıç Değeri	2024	2025	2026	2027	2028	İzleme Sıklığı	Rapor Sıklığı
PG-4.3.1 Bağımlılıkla mücadele amacıyla verilen eğitimlere katılan kişi sayısı	25	0	0	1	2	3	5	6 Ay	6 Ay
PG-4.3.2 Mesleki rehberlik alanında bilgi ve becerileri artırma kapsamında verilen eğitimlere katılan rehber öğretmen sayısı	25	0	1	1	2	2	3	6 Ay	6 Ay

PG-4.3.3 Gelişimsel, önleyici ve iyileştirici psikososyal destek çalışmaları kapsamında verilen eğitim sayısı		25	0	1	1	2	2	3	6 Ay	6 Ay
PG-4.3.4 Rehberlik ve psikolojik danışma servislerinde kullanılmak üzere dijital platformlarda paylaşılan içerik sayısı		25	0	5	10	15	20	25	6 Ay	6 Ay
Koordinatör Birim		Özel Eğitim ve Rehberlik Hizmetleri Bürosu								
İş Birliği Yapılacak Birimler		BİHB, TEHB, OHB, DÖHB, ÖÖKHB, HBÖHB, MTEHB, ÖYGH, YEĞİTEK								
Riskler		<ul style="list-style-type: none"> Bağımlılıkla ilgili olarak verilecek eğitimlerin maliyetinin yüksek olması Sunulacak eğitimler için paydaşların yeterli zaman ayıramaması İlgili paydaşlara sunulacak eğitimler için uzman personel sayısına ulaşamaması Eğitim içerikleri ve materyallerin üretilmesinde maliyetlerin sürekli artması								
Stratejiler	S 4.3.1	S-4.3.1 Öğretmenlerin bağımlılıkla mücadele programlarını uygulama konusundaki yetkinliklerinin artırılması ve öğrencilerin bağımlılıkla mücadele bilinçlerinin geliştirilmesi amacıyla eğitimler düzenlenecektir.								
	S 4.3.2	S-4.3.2 Rehber öğretmenlerin, öğrencilerin mesleki rehberlik konusundaki ihtiyaçlarını karşılamaları için merkezi hizmet içi eğitimler düzenlenecektir.								
Maliyet Tahmini		10.803 TL								
Tespitler		<ul style="list-style-type: none"> Gelişen şartlar ve ortaya çıkan ihtiyaçlar doğrultusunda öğretmenlerin rehberlik hizmetleri konusunda eksikliklerinin olması Rehberlik hizmetlerinin sunumuna yönelik dijital içeriklerin yeterli düzeyde olmaması Bağımlılıkla mücadele programlarını uygulama yetkinliği olan rehber öğretmen sayısının yetersizliği 								
İhtiyaçlar		<ul style="list-style-type: none"> Rehberlik hizmetlerinin sunumuna yönelik dijital içeriklerin hazırlanması Rehber öğretmenlere yönelik hizmet içi eğitimlerin düzenlenmesi RAM'larda görev yapan personele yönelik mesleki gelişim programlarının uygulanması Rehber öğretmenlerin bağımlılıkla mücadele programlarını uygulama konusunda eğitim alması 								

Amaç-5

Türkiye Yüzyılı inşasında millî, manevi ve kültürel değerlerini özümsemiş; çağın gereklerine uygun bilgi, beceri, tutum ve davranışlar ile demokratik anlayışa ve millî şuura sahip şahsiyetli ve üretken öğrenciler yetiştirmek.

Hedef 5.1

Çevre ve doğanın korunması farkındalığının artırılması sağlanacaktır.

Amaç 5	Türkiye Yüzyılı inşasında millî, manevi ve kültürel değerlerini özümsemiş; çağın gereklerine uygun bilgi, beceri, tutum ve davranışlar ile demokratik anlayışa ve millî şuura sahip şahsiyetli ve üretken öğrenciler yetiştirmek.									
Hedef 5.1.	Çevre ve doğanın korunması farkındalığının artırılması sağlanacaktır.									
Performans Göstergeleri	Hedefe Etkisi (%)	Başlangıç Değeri	2024	2025	2026	2027	2028	İzleme Sıklığı	Rapor Sıklığı	
PG-5.1.1 Atık yönetimi sistemi kurulan okul sayısı (oran) (%)	60	2	2	5	6	7	8	6 Ay	6 Ay	
PG-5.1.2 Okulum Temiz Belgelendirme Sistemi kurulan okul/ kurum sayısı (oran) (%)	40	28	35	37	40	42	45	6 Ay	6 Ay	
Koordinatör Birim	Destek Hizmetleri Bürosu									
İş Birliği Yapılacak Birimler	BİHB, DÖHB, HBÖHB, İEHB, MTEHB, OHB, ÖERHB, TEHB, TEHB									
Riskler	<ul style="list-style-type: none">Faaliyetlerde sürekliliğin sağlanamamasıÇevre bilinci konusunda toplumun farkındalıklarına karşı dirençli olmasıMali kaynakların yetersiz kalması									
Stratejiler	S 5.1.1	- Psikolojik danışmanlık ve rehberlik hizmetleri ihtiyaçlara yönelik olarak uygulanacaktır.								
Maliyet Tahmini	40.200 TL									
Tespitler	<ul style="list-style-type: none">Okullarımızda çevre ve iklim değişikliği konusunda yeterli duyarlılık ve farkındalığın olmamasıİklim değişikliğine bağlı olarak ortaya çıkabilecek afetlerde gerekli önlemlerin eksikliğiDoğal kaynakların korunması ve tasarrufuna karşı tedbirler alınmaması									
İhtiyaçlar	<ul style="list-style-type: none">Toplumda çevre ve iklim değişikliği bilincinin oluşturulmasıEnerji verimliliğinin sağlanmasıSu tasarrufunun sağlanmasıAtıkların yönetilmesi									

Hedef 5.2

Daha etkin ve öğrenme programlarını destekleyici materyaller kullanarak öğretmenlerin dijital becerilerinin geliştirilmesi sağlanacaktır.

Amaç 5	Türkiye Yüzyılı inşasında millî, manevi ve kültürel değerlerini özümsemiş; çağın gereklerine uygun bilgi, beceri, tutum ve davranışlar ile demokratik anlayışa ve millî şuura sahip şahsiyetli ve üretken öğrenciler yetiştirmek.								
Hedef 5.2	Daha etkin ve öğrenme programlarını destekleyici materyaller kullanarak öğretmenlerin dijital becerilerinin geliştirilmesi sağlanacaktır.								
Performans Göstergeleri	Hedefe Etkisi (%)	Başlangıç Değeri	2024	2025	2026	2027	2028	İzleme Sıklığı	Rapor Sıklığı
PG-5.2.1 Öğretmenlerin dijital becerilerini geliştirmek için düzenlenen dijital beceri eğitimlerinin sayısı	60	10	20	25	30	35	40	6 Ay	6 Ay
PG-5.2.2 Öğretmenlerin dijital becerilerini geliştirmek için düzenlenen dijital beceri eğitimlerine katılan öğretmen sayısı	40	90	90	100	110	120	125	6 Ay	6 Ay
Koordinatör Birim	Öğretmen Yetiştirme ve Geliştirme Hizmetleri Bürosu								
İş Birliği Yapılacak Birimler	BİHB, DÖHB, HBÖHB, İEHB, MTEHB, OHB, ÖERHB, TEHB, TEHB								
Riskler	Olağanüstü durumlarda (doğa kaynaklı afet) alt yapı bilişim ağında yaşanabilecek sorunlar								
Stratejiler	S 5.2.1	-Özel eğitim ihtiyacı olan öğrencilere yönelik hizmetlerin kalitesi artırılabacaktır.							

Maliyet Tahmini	40.242 TL
Tespitler	<ul style="list-style-type: none">• Eğitim teknolojilerinin eğitime entegrasyonunda yaşanan sorunlar• Öğretmenlerin dijital yeterlikleri arasında farklılıklar bulunması• Dijital içeriklerin sunulduğu platformların nitelik olarak geliştirilmeye açık olması
İhtiyaçlar	<ul style="list-style-type: none">• Öğretmenlerin ve öğrencilerin dijital yeterlik seviyelerini, eksikliklerini ve ilgi alanlarını belirlemeye yönelik ihtiyaç analizinin yapılması• Öğretmenlerin dijital yeterliklerini geliştirmek amacıyla hizmet içi eğitim faaliyetlerinin yapılması• Dijital içeriklerin oluşturulması ve nihai kullanıcılara sunulması amacıyla platformların zenginleştirilmesi• Öğretim programlarında kritik kazanımların analizlerinin yapılması

MALİYETLENDİRME

İl Millî Eğitim Müdürlüğümüzün 2024-2028 Stratejik Planındayen alan maliyetlendirme ile, stratejik amaç, hedef ve eylemlerin gerektirdiği tahmini maliyetlerin belirlenmesiyle karar alma sürecine destek olmak amaçlanmıştır. Bu sayede, stratejik plan ile bütçe arasındaki bağlantı güçlendirilerek harcamaların önceliklendirmeile ilişkisi iyileştirilecektir.

Bu temel gayeden hareketle tahmini maliyetlendirilme şu şekilde yapılmıştır:

- İl ve ilçelerimizin 2026, 2027 ve 2028 yılları bütçeleri belirlenmiştir.
- Müdürlüğümüze Bakanlık tarafından gönderilen bütçe, valiliklerin ve belediyelerin katkıları ile okul aile birliklerinin katkıları, sosyal yardımlaşma ve diğer gelirler hesaplanmıştır,
- Eylemlere ilişkin tahmini maliyetler belirlenmiştir,
- Eylemlere ilişkin maliyetlerin bütçe dağılımları yapılmadan önce genel yönetim giderleri ayrılmıştır,
- Eylem maliyetlerinden hareketle hedef maliyetleri belirlenmiştir,
- Hedef maliyetlerinden yola çıkılarak amaç maliyetleri belirlenmiş ve amaç maliyetlerinden de stratejik plan maliyeti belirlenmiştir.

Genel bütçe, valilikler, belediyeler ve okul aile birliklerinin yıllık bütçe artışları ve eğilimleri dikkate alındığında Millî Eğitim Bakanlığı 2024-2028 Stratejik Planı'nda yer alan stratejik amaçların gerçekleştirilebilmesi için tabloda da belirtildiği üzere beş yıllık süre için tahmini **1.942.361.499** TL'lik kaynağın elde edileceği düşünülmektedir.

GÜRGENTEPE İLÇESİ BÜTÇE TABLOSU

HARCAMA TABLOSU		YILLAR			2026- 2027 Değişim Oranı (%)	2027- 2028 Değişim Oranı (%)	2028 Bütçe Payı (%)
S.N O	HARCAMA KALEMİ	2026 HARCAMA TUTARI	2027 HARCAMA TUTARI	2028 HARCAMA TUTARI			
1	PERSONEL GİDERLERİ (MAAŞ-EKTERS VB ÖDEMELER)	18.696.989,58	83.400.807,55	93.675.136,15	13.02	12.1	54.03
2	SGK DEVLET PRİMİ GİDERLERİ (PERSONEL SİGORTA GİDERLERİ)	15.566.881,52	45.929.301,95	21.789.961,15	20.01	15.02	12.81
3	MAL VE HİZMET ALIM GİDERLERİ (03.2 - 03.5 - 03.7)	22.765.797,15	30.850.024,38	21.793.641,38	8.07	6,08	6.8
4	CARİ TRANSFERLER (03.3 -03.4 - 03.8 - 03.9 - 06.2)	0	0	0	0	0	0
5	SERMAYE GİDERLERİ (06.5)	0	0	0			
6	SERMAYE TRANSFERLERİ (06.7)	0	0	0			
	TOPLAM	57.029.667,	160.180.132,16	137.258.738,42	23,90	39,11	73,64

Tablo-10: Bütçe Tablosu

GÜRGENTEPE İLÇESİ KAYNAK TABLOSU

KAYNAK TABLOSU		YILLAR		
S.NO	GELİR KALEMİ	2021 GELİR TUTARI	2022 GELİR TUTARI	2023 GELİR TUTARI
1	OKUL AİLE BİRLİĞİ GELİRLERİ	4500	4600	4700
2	VALİLİK,KAYMAKAMLIK VE BELEDİYELERİN KATKISI	0	0	0
3	DİĞER GELİRLER(AB ve Sos. Yard. Ve Day. Fonları, Bağışlar)	0	0	100
	TOPLAM	4500	4600	4700

TAHMİNİ GELİR TABLOSU		YILLAR					
S.N O	GELİR KALEMİ	2024	2025	2026	2027	2028	Toplam
1	GENEL BÜTÇE	15.410,000	16.800,225	17.500,350	18.700,200	20.021,500	88.432,275
2	OKUL AİLE BİRLİĞİ GELİRLERİ	5000	5100	5200	5300	5400	26.000
3	VALİLİK,KAYMAKAMLIK VE BELEDİYELERİN KATKISI	0	0	0	0	0	0
4	DİĞER GELİRLER(AB ve Sos. Yard. Ve Day. Fonları, Bağışlar)	0	0	0	0	0	0
	TOPLAM	15.415,000	16.805,325	17.505,550	18.705,500	20.026,900	88.458,275

Tablo-11: Kaynak Tablosu

Kaynak dağılım oranlarına bakıldığında %99.64'ünün Müdürlüğümüz bütçesi, yalnızca %0.36'ünün ise valilikler, belediyeler ve diğer fonlar ile okul aile birliklerinin katkısı olduğu görülmektedir.2024-2028 stratejik plan döneminde Bakanlığımızın öncelikleri arasında yer alan bu husus Müdürlüğümüz tarafından da eğitime ayrılan kaynakların artırılması için finansman çeşitliliğinin sağlanması ve bunların genel bütçesine oranının artırmasına yönelik çalışmalara ağırlık verilecektir.

Müdürlüğümüz stratejik planında 14 hedef bulunmaktadır. Söz konusu hedeflere ilişkin bütçe dağılımları 5 yıllık olarak alttaki tabloda belirtilmiştir. Tabloda görüldüğü üzere son iki yılın gelir ve giderlerinde yaşanan artıştan hareketle hazırlanan beş yıllık maliyetlendirme sonucunda Müdürlüğümüzün tahmini olarak **250.361.499TL'lik** bir harcama yapacağı düşünülmektedir. Plan dönemi amaç maliyetlerine ilişkin alttaki tabloda ayrıntılı bilgiye yer verilmiştir.

GÜRGENTEPE İLÇESİ MİLLÎ EĞİTİM MÜDÜRLÜĞÜ 2024-2028 MALİYETLENDİRME TABLOSU

AMAÇ ve HEDEF NO	2024	2025	2026	2027	2028	Toplam Maliyet
Amaç 1	536.950	653.000	722.000	1.060.000	880.000	3.851.950
Hedef 1.1	27.305	35.000	50.000	60.000	90.000	262.305
Hedef 1.2	12.161	18.000	22.000	30.000	50.000	132.161
Hedef 1.3	497.484	600.000	650.000	700.000	740.000	3.184.484
Amaç 2	357.645	295.000	349.000	395.000	474.000	1.771.645
Hedef 2.1	159.000	180.000	200.000	225.000	260.000	1.024.000
Hedef 2.2	101.161	5.000	7.000	10.000	14.000	38.161
Hedef 2.3	97.484	110.000	142.000	160.000	200.000	709.848
Amaç 3	387.337	450.000	525.000	640.000	730.000	2.732.337
Hedef 3.1	122.500	150.000	175.000	200.000	220.000	867.500
Hedef 3.2	225.500	250.000	280.000	320.000	350.000	1.425.500
Hedef 3.3	39.337	50.000	70.000	120.000	160.000	449.337
Amaç 4	1.165.803	1.215.000	1.265.000	1.355.000	1.455.000	6.455.803
Hedef 4.1	55.000	70.000	95.000	120.000	150.000	490.000
Hedef 4.2	1.100.000	1.130.000	1.150.000	1.200.000	1.250.000	5.830.000
Hedef 4.3	10.803	15.000	20.000	35.000	55.000	135.803
Amaç 5	80.442	100.000	110.000	130.000	170.000	590.442
Hedef 5.1	40.200	50.000	55.000	65.000	85.000	295.200
Hedef 5.2	40.242	50.000	55.000	65.000	85.500	295.742
TOPLAM KAYNAK	2.528.177	2.713.000	2.971.000	3.580.000	3.709.000	15.501.532

Tablo-13: Maliyetlendirme Tablosu

İZLEME VE DEĞERLENDİRME

Gürgentepe İlçe Millî Eğitim Müdürlüğü 2024- 2028 Stratejik Planı İzleme ve Değerlendirme Modeli

Stratejik planlarda yer alan amaç ve hedeflere ulaşma durumlarının tespiti ve bu yolla stratejik planlardaki amaç ve hedeflerin gerçekleştirilebilmesi için gerekli tedbirlerin alınması izleme ve değerlendirme ile mümkün olmaktadır. İzleme, stratejik plan uygulamasının sistematik olarak takip edilmesi ve raporlanmasıdır. Değerlendirme ise, uygulama sonuçlarının amaç ve hedeflere kıyasla ölçülmesi ve söz konusu amaç ve hedeflerin tutarlılık ve uygunluğunun analizidir.

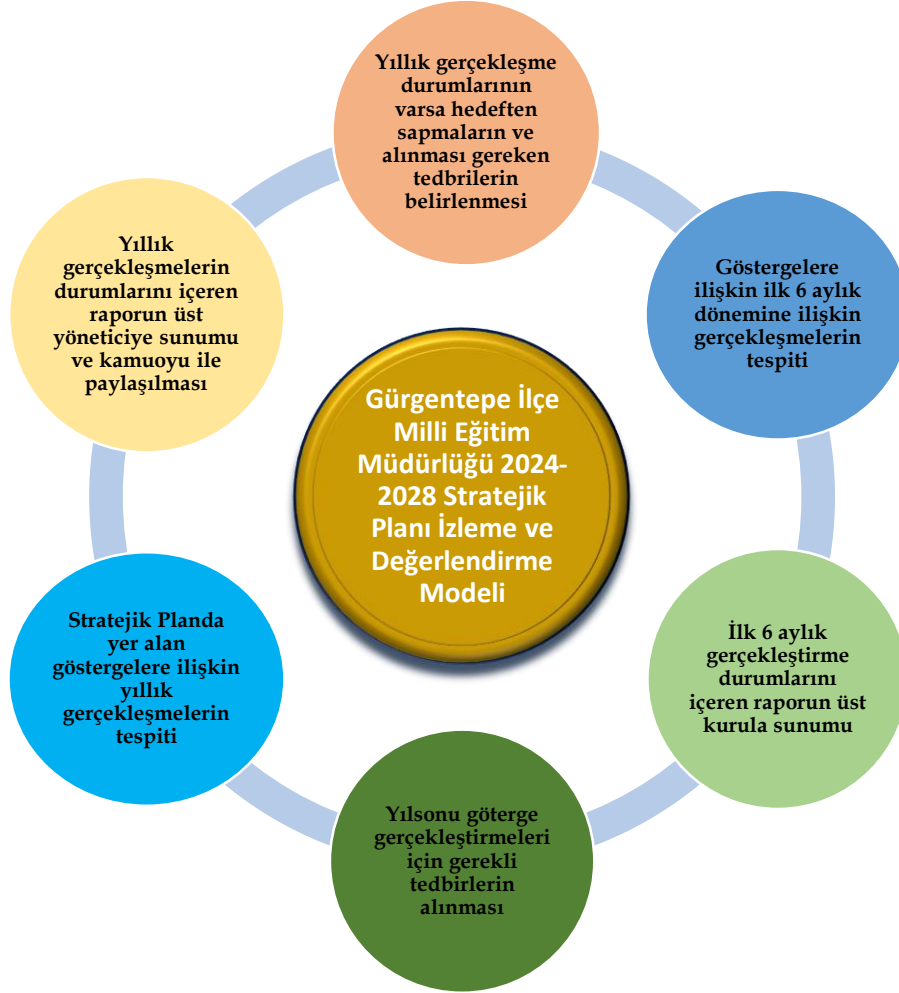
Gürgentepe İlçe Millî Eğitim Müdürlüğü 2024-2028 Stratejik Planının izlenmesi ve değerlendirilmesi uygulamaları, Millî Eğitim Bakanlığı 2024-2028 Stratejik Planı İzleme ve Değerlendirme Modeli çerçevesinde yürütülecektir. İzleme ve değerlendirme sürecine yön verecek temel ilkeleri “Katılımcılık, Saydamlık, Hesap verebilirlik, Bilimsellik, Tutarlılık ve Nesnellik” olarak ifade edilebilir.

Belirtilen temel ilkeler ve veri analiz yöntemleri doğrultusunda birlikte Gürgentepe İlçe Millî Eğitim Müdürlüğü'nün 2024-2028 Stratejik Planı İzleme ve Değerlendirme Modelinin çerçevesini;

1. Göstergelere ilişkin ilk 6 aylık dönemine ilişkin gerçekleştirmelerin tespiti
2. İlk 6 aylık gerçekleştirme durumlarını içeren raporun üst kurula sunumu
3. Yılsonu gösterge gerçekleştirmeleri için gerekli tedbirlerin alınması
4. Stratejik Planda yer alan göstergelere ilişkin yıllık gerçekleştirmelerin tespiti
5. Yıllık gerçekleştirmelerin durumlarını içeren raporun üst yöneticiye sunumu ve kamuoyu ile paylaşılması
6. Yıllık gerçekleştirme durumlarının varsa hedeften sapmaların ve alınması gereken tedbirlerin belirlenmesi

Süreçleri oluşturmaktadır. İlgili süreç Şekil-4'de gösterilmiştir.

İzleme ve Değerlendirme Sürecinin İşleyişi



Gurgentepe İlçe Millî Eğitim Müdürlüğü 2024–2028 Stratejik Planında yer alan performans göstergelerinin gerçekleşme durumlarının tespiti yılda iki kez yapılacaktır. Ara izleme olarak nitelendirilebilecek yılın ilk altı aylık önemini kapsayan birinci izleme kapsamında, Stratejik Plan İzleme ve Değerlendirme Modeli vasıtasıyla, Strateji Geliştirme Üst Kurulu tarafından harcama birimlerinden sorumlu oldukları performans göstergeleri ve stratejiler ile ilgili gerçekleşme durumlarına ilişkin veriler toplanarak raporlanacaktır. Performans hedeflerinin gerçekleşme durumları hakkında hazırlanan “stratejik plan izleme raporu” Gurgentepe İlçe Millî Eğitim Müdürü, şube müdürü, kurum amirleri ve kurum içi paydaşların görüşüne sunulacaktır. Bu aşamada amaç, varsa öncelikle yıllık hedefler olmak üzere, hedeflere ulaşılmasının önündeki engelleri ve riskleri belirlemek ve yıllık hedeflere ulaşılmasını sağlamak üzere gerekli görülebilecek tedbirlerin alınmasıdır.

Yılın tamamına ilişkin ikinci izleme kapsamında ise Stratejik Plan İzleme ve Değerlendirme Modeli vasıtasıyla, Strateji Geliştirme Üst Kurulu tarafından harcama birimlerinden sorumlu oldukları performans göstergeleri ve stratejiler ile ilgili yılsonu gerçekleşme durumlarına ait veriler toplanarak raporlaştırılacaktır.

Stratejik plan değerlendirme raporu, üst yönetici başkanlığında yapılan değerlendirme toplantısında stratejik planın kalan süresi için hedeflere nasıl ulaşılabileceğine ilişkin alınacak gerekli önlemleri de içerecek şekilde nihai hale

getirilecektir. Hedeflerin ve ilgili performans göstergeleri ile risklerin takibi, hedeften sorumlu birimin harcama yetkilisinin; hedeflerin gerçekleşme sonuçlarının harcama birimlerinden alınarak raporlaştırılması, analizi, değerlendirilmesi ve üst yöneticiye sunulması sağlanacaktır.

Şekil 2: İzleme ve Değerlendirme Süreci

Performans Göstergeleri

Performans göstergelerinin izlenmesinde standartlaşmanın sağlanması ve güvenilirliğin temin edilmesi önemli bir konudur. Bu sebeple performans göstergelerinin kimlik kartı olarak nitelendirilebilecek “Performans Göstergesi Kartı” geliştirilmesi uygulaması yürütülmüştür. Bakanlık tarafından geliştirilen performans göstergesi kartı ile her bir performans göstergesinin veri kaynağı, analitik çerçevesi, kapsamı, veri temin dönemi, ilişkili olduğu stratejiler, sorumlu birim gibi birçok bilgi kayıt altına alınmıştır. Bu yolla performans göstergelerine ilişkin izleme verilerinin güvenilirliğinin ve karşılaştırılabilirliğinin güvence altına alınması sağlanmıştır. Gösterge kartlarının birleştirilmesi ile de hedef kartları oluşturulmuştur. Gösterge kartlarında belirtilen kavramsal çerçeve, tanım, hesaplama yöntemi gibi göstergeye ilişkin temel bilgiler Gösterge Bilgi Tablosunda toplanmış ve İlçe Millî Eğitim Müdürlüğü internet sitesinde yayımlanmıştır.